

Etude de perception des risques de la vallée de la Vère et potentiels de revitalisation

DUT GESTION URBAINE (ALENÇON) ET MASTER MADURA (CAEN)

Table des matières

I.	INTRODUCTION.....	2
II.	MÉTHODOLOGIE DE TRAVAIL.....	4
A.	A. LE PHASAGE.....	4
B.	B. LES ENTRETIENS	5
1)	<i>L'échantillonnage de la population</i>	5
2)	<i>Détermination des acteurs clés (parties prenantes) : La grille de Mitchell</i>	8
3)	<i>Profils</i>	10
C.	LES OUTILS : LES GRILLES D'ENTRETIENS	25
1)	<i>Conception de la grille.....</i>	25
2)	<i>Méthodologie d'utilisation de la grille.....</i>	26
3)	<i>Prise de contact.....</i>	32
III.	LE TRAVAIL DE TERRAIN	33
A.	LES ENTRETIENS : À LA RENCONTRE DE LA POPULATION (MARCHÉ, PORTE À PORTE...)	33
B.	DIAGNOSTIC SENSIBLE DE LA VALLÉE.....	34
C.	L'ANALYSE.....	36
1)	<i>Perception des risques.....</i>	36
2)	<i>La vision de la vallée.....</i>	39
3)	<i>L'utilisation de la vallée.....</i>	41
IV.	PRÉCONISATIONS.....	42
A.	MODIFIER LES PERCEPTIONS	42
B.	RÉVÉLER LE POTENTIEL DE LA VALLÉE : LES PROPOSITIONS D'AMÉNAGEMENTS.....	48
1)	<i>Identifier la vallée par le biais d'une porte d'entrée attirante.....</i>	48
2)	<i>Patrimoine.....</i>	50
3)	<i>Le tourisme et les loisirs.....</i>	52
C.	LA MAQUETTE 3D : OUTIL DE CONCERTATION	53
V.	CONCLUSION	54

I. INTRODUCTION

Flers Agglo, EPCI ornais fort de 42 communes et d'environ 55 000 habitants, a missionné des étudiants en aménagement du territoire de l'Université de Caen pour réaliser une étude de perception des risques naturels et des potentiels de développement de la Vallée de la Vère. L'enjeu mis en avant par la collectivité territoriale est la revitalisation de cette vallée. Ainsi, les élus souhaitent une réappropriation et un réinvestissement de ce territoire riche, de son histoire, du patrimoine industriel qu'il renferme, de ses paysages boisés... Portée par l'IRD2 (Institut Régional du Développement Durable), cette étude sollicite la participation d'une cinquantaine d'étudiants de deux formations différentes : le DUT Carrières Sociale option Gestion Urbaine et le master Aménagement durable, urbanisme rénové, assistance à maîtrise d'ouvrage. Ce livrable final présente la méthodologie employée par les étudiants et les résultats obtenus à l'issue de leur travail de terrain, de façon à soumettre aux élus de Flers Agglo les préconisations d'aménagement les plus adaptées à la situation de la vallée et à la position des citoyens concernant les risques.

Ce territoire est à cheval sur trois bassins versants : le Noireau, la Rouvre et la Mayenne en amont. La vallée de la Vère tient son nom de la rivière qui la traverse, la Vère. Cette dernière est un affluent du Noireau (rive droite) et sous-affluent de l'Orne. La vallée se situe au Nord de l'EPCI et s'étend sur plus de 8 kilomètres, elle conflue avec le Noireau au niveau de Pont-Erembourg, lieu-dit de la commune de St Pierre-du-Regard. Cette rencontre entre la Vallée de la Vère et la Vallée du Noireau forme la frontière nord avec le département du Calvados.



Plan de situation

La vallée de la Vère est un lieu qui reste fortement impacté par son passé. Elle est depuis des années surnommée la *vallée de la mort* du fait de l'exploitation de l'amiante, lorsque les usines étaient encore en activité, et des conséquences mortifères de son exploitation. Aujourd'hui, de nombreuses friches industrielles présentes au cœur de la vallée renferment encore des quantités importantes d'amiante. En outre, la vallée de la Vère connaît des risques d'éboulement, d'inondation et d'érosion.



Eboulement au cœur de la vallée

C'est pour travailler sur ces risques que Flers Agglo nous a contactés en vue de réaliser une enquête sur leur perception par les usagers de la vallée. Il s'agit de comprendre s'ils se sentent concernés par ces risques, d'en appréhender leur conscience ou connaissance, et de déterminer la façon dont ils envisagent l'avenir de ce territoire particulier.

C'est à travers deux semaines passées sur le territoire de Flers Agglo, l'une en novembre et l'autre en mars, que les étudiants ont pu appréhender le territoire, l'analyser, recueillir les perceptions de ses habitants et faire émerger les potentiels de développement de la vallée. Pour la seconde semaine, il était important pour les étudiants d'utiliser les différents financements dont ils ont bénéficié. Ainsi, en accord avec les valeurs de l'IRD2 et dans un souci d'utilité sociale, nous avons consommé en majeure partie local. Le magasin de producteurs La Halte Paysanne (Saint-George-des-Groseillers), le magasin Cinq de Trèfle (Briouze), le GAEC de La Courbe et le magasin Biocoop nous ont permis de confectionner petits-déjeuners et repas pour 30 personnes pendant 6 jours¹. Le but étant de consommer tout au long de la semaine les produits des producteurs locaux de qualité et de faire ainsi fonctionner les circuits courts en participant à l'économie du territoire. De ce fait, il nous tenait à cœur que le projet ait des retombées positives directes sur la population locale, tout en s'inscrivant dans une démarche concrète de développement durable.

¹ Fiche action en annexes

II. MÉTHODOLOGIE DE TRAVAIL

Pour appréhender au mieux le territoire sur lequel nous allons travailler, nous avons commencé par réaliser une veille informationnelle dans le but d'en apprendre plus sur la vallée, son passé et son présent, tout en anticipant notre arrivée sur le terrain. En parallèle, du benchmarking sur d'autres études de perception des risques nous a permis de prendre connaissance des outils méthodologiques existants afin de créer les outils les plus pertinents possibles pour notre étude.

A. A. Le phasage

Septembre – novembre 2018	Phase 1. Compréhension du territoire et élaboration des 1ers outils <ul style="list-style-type: none">• Rencontre avec les acteurs du territoire pour appréhender le terrain• Réalisation d'une veille informationnelle sur les risques naturels afin de comprendre ces enjeux et leur impact sur le territoire d'étude• Réflexion sur un zonage pour la répartition du travail d'étude• Identification des acteurs clés du territoire et les outils à utiliser lors de nos rencontres à venir avec ces acteurs• Échantillonnage de la population : recenser un nombre d'entretiens cohérent et représentatif• Elaboration de la grille d'entretien• Préparation à l'utilisation de la grille d'entretien
26 nov. au 2 déc. 2018	Phase 2. Semaine de terrain : entretiens et diagnostic sensible <ul style="list-style-type: none">• Prise de contact avec les élus et les acteurs du territoire : prise de rendez-vous par téléphone• Entretiens avec des particuliers via les marchés et par porte-à-porte• Répartition du travail en 4 thématiques : développement économique, patrimoine, biodiversité et culture/tourisme• Réalisation d'un diagnostic sensible du paysage• Réalisation d'une analyse paysagère par thématique• Conception et réalisation d'une maquette 3D de la vallée• Expérimentation du videomapping pour accompagner la maquette
Décembre – mars 2018	Phase 3. Analyse des entretiens <ul style="list-style-type: none">• Réalisation des entretiens manquants avec les maires des communes traversées par la vallée• Analyse quantitative et qualitative des entretiens :<ul style="list-style-type: none">→ Établir le niveau d'information des habitants et des élus aux risques d'éboulement et d'inondation→ Déterminer les principaux potentiels de développement de la vallée selon les habitants et les élus• Préparation des actions pour la deuxième semaine de terrain : prise de contact, préparation des activités• Prise de contact avec les producteurs locaux pour organiser les repas de la deuxième semaine

4 au 9 mars
2019

Phase 4. Semaine de terrain : scénarios d'aménagement

- Elaboration de différents scénarios d'aménagement et de valorisation de la vallée de la Vère par thématique
- Conception et réalisation d'une maquette 3D de Flers Agglo
- Elaboration d'outils de videomapping pour accompagner la maquette
- Réalisation d'un compte-rendu intermédiaire de l'étude à l'agglomération de Flers avec présentation des résultats, des actions menées et des outils utilisés

Mars –
avril 2018

Phase 5. Synthèse de l'étude

- Finalisation de l'analyse par une représentation cartographique des différents profils identifiés
- Réalisation des posters présentant les 8 projets d'aménagement des étudiants
 - Présentation de la maquette de Flers Agglo et de ses possibilités d'utilisation (videomapping, etc.)
 - Réalisation d'une vidéo présentant l'étude pour être diffusée en conseil communautaire
 - Transmission de nos préconisations concernant :
 - La sensibilisation éventuellement nécessaire auprès de la population
 - La communication réalisée en direction de la population

B. B. Les entretiens

La concertation dans la mise en place d'un projet ou dans une étude dite sociologique est essentielle. Impliquer les citoyens dans toutes ou parties des étapes d'un projet assure une meilleure réussite de celui-ci et permet d'anticiper et parfois d'éviter de nombreux désaccords. Le cœur de notre étude étant d'aller à la rencontre des citoyens et des acteurs clés pour comprendre leur niveau de connaissance sur les risques mais également leur vision sur les potentiels de développement de la vallée, il nous fallait déterminer un nombre pertinent de personnes à rencontrer, ayant du sens au regard d'un projet de réhabilitation de la Vallée de la Vère.

1) L'échantillonnage de la population

Nous ne pouvons pas nous entretenir avec les 55 000 habitants de l'agglomération, c'est pourquoi nous avons ciblé un échantillonnage dit avec **probabilité proportionnelle à la taille**. Afin d'aboutir à un travail cohérent avec notre effectif, nous avons déterminé que la réalisation d'au minimum 150 entretiens, dont 30 réservés principalement aux acteurs ressources sont nécessaires. Grâce aux données de l'INSEE, nous avons établi un pourcentage en fonction des professions et catégories socioprofessionnelles (CSP), des classes d'âge et du sexe des habitants de Flers Agglo et de l'aire urbaine de Flers.

Nous avons tout d'abord choisi notre échantillon à partir des CSP et des tranches d'âge de la population de l'aire urbaine de Flers sur le site de l'INSEE. Nous avons fait émerger des

données en chiffres puis nous les avons convertis en pourcentage. Ces pourcentages nous ont permis de numériser et de classer les personnes à interroger. Nous avons décidé de séparer la population en deux catégories : les actifs dans le premier tableau et les inactifs dans le second. Cet échantillonnage est établi à titre indicatif, le but étant de s'en rapprocher le plus possible. Il est néanmoins difficile de le respecter à la lettre, le terrain ayant sa part d'imprévu.

Actifs à interroger par PCS, sexe et tranches d'âges

	Hommes	Femmes	Hommes	Femmes	Hommes	Femmes	
	15-29 ans	15-29 ans	30-44 ans	30-44 ans	45-59 ans	45-59 ans	Ensemble
Ouvriers	3	3	4	4	4	4	22
Employé	2	3	3	3	3	4	18
Professions intermédiaires	2	2	2	2	2	2	12
Cadres et professions intellectuelles supérieures	1	1	1	1	1	1	6
Artisans, commerçants,c hefs d'entreprise	1	1	1	1	1	1	6
Agriculteurs exploitants	1	1	1	1	1	1	6
Ensemble	10	11	12	12	12	13	70

Population d'inactifs à interroger selon le sexe

	Hommes	Femmes	Ensemble
Retraités (60 ans et +)	15	20	35
Enfants (0 à 14 ans)	11	10	21
Ensemble	26	30	56

Ensuite, la population des communes traversant la vallée a été défini afin d'avoir un nombre d'entretiens et de résultats qui représente aussi chacune des communes.

Population de l'Aire Urbaine de Flers répartie par communes

Population par communes	Nb d'habitants
Athis-de-l'Orne	4399
Aubusson	446
Berjou	500
Caligny	867
Condé sur Noireau	7113
Flers	15272
La Lande-Patry	1807
La Selle-la-Forge	1491
Landigou	432
Montilly-sur-Noireau	744
Saint-George-des-Groseillers	3399
Saint-Pierre-du-Regard	1441
Sainte-Honorine-la-Chardonne	754
La bazoque	266
Ensemble	38931

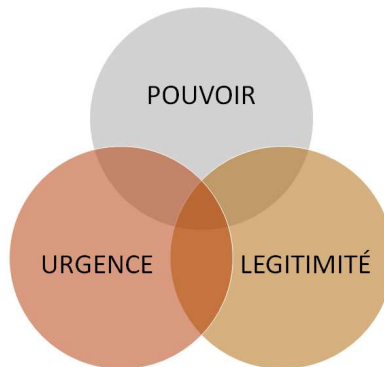


Commune hors département Orne (pas de prise en compte dans les autres données)

2) Détermination des acteurs clés (parties prenantes) : La grille de Mitchell

En 1997, Ronald K. Mitchell propose de classer les parties prenantes (“stakeholders”) en fonction de trois critères : le **pouvoir**, la **légitimité** et l'**urgence**. Ce classement, dont l'utilisation est proposée dans le cadre d'une démarche de participation ou de concertation, permet de hiérarchiser les parties prenantes à rencontrer. Le pouvoir correspond à la capacité qu'a un acteur à imposer sa volonté aux autres. La légitimité est l'appréciation, par les autres acteurs, que l'action du premier est désirable, convenable ou appropriée en fonction des

systèmes de normes, valeurs, croyances et définitions socialement construits. L'urgence est le sentiment, par l'acteur lui-même, que sa propre demande est pressante ou importante.



Ces trois critères permettent de classer les parties prenantes en huit catégories². Ceux qui ont les trois attributs ci-dessus sont qualifiés de "definitive stakeholders" et doivent absolument être inclus dans la concertation. L'importance de la participation de l'acteur en question décroît ensuite en fonction du nombre d'attributs possédés.

Ceux qui ont deux attributs sont :

- les "dépendants" (possédant l'urgence et la légitimité)
- les "dangereux" (possédant pouvoir et urgence)
- les "dominants" (possédant pouvoir et légitimité)

Ceux qui ont un seul attribut sont :

- les "dormants" (pouvoir)
- les "discrétionnaires" (légitimité)
- les "demandeurs" (urgence)

Enfin, ceux qui n'ont aucun attribut peuvent ne pas être inclus dans la concertation. Dans le cadre de notre étude, les parties prenantes considérées comme *definitive stakeholders* sont avant tout les élus, les services de l'agglomération et les associations.

² Source : https://fr.wikipedia.org/wiki/Grille_de_Mitchell

3) Profils

Afin de représenter au mieux la population et de faciliter l'analyse, nous avons établi six profils types. Ces profils ont été mis au point une fois les entretiens réalisés. Nous nous sommes basés sur nos impressions générales pour déterminer les premiers profils, s'est ensuite menée une réflexion sur les différentes données recueillies afin de créer des profils plus précis. Pour qu'une personne rentre dans un profil, elle doit répondre à certain nombre de critères correspondant à des parties de la grille d'entretien.

Six critères nous permettent de positionner les entretenus :

- Vision de la vallée et ressenti
- Connaissance (distance/utilisation)
- Connaissance des risques (nature du risque, degré de connaissance)
- Centre d'intérêt / potentiels
- Relation à la collectivité (confiance, insuffisance des actions etc)
- Autres caractéristiques (différentes suivant les profils)

L'ATTACHÉ À LA VALLÉE

L'attaché à la vallée est une personne connaissant très bien son territoire et habitant dans la vallée ou ses alentours depuis de nombreuses années. C'est généralement un citoyen lambda ou alors un élu. Cette personne a une bonne connaissance des risques présents sur son territoire, elle ne connaît pas seulement les risques d'éboulement et d'inondation mais également le risque amiante et routier. Cette personne sait être réaliste vis-à-vis de l'importance de ces risques et de leur localisation.

Les centres d'intérêts principaux pour l'habitant sont le patrimoine et la biodiversité qui sont les éléments les plus caractéristiques de la vallée. L'élu quant à lui va être objectif sur les potentiels réels de son territoire et sur la vallée plus précisément lorsqu'il la connaît. Ils ont une utilisation variée de la vallée.

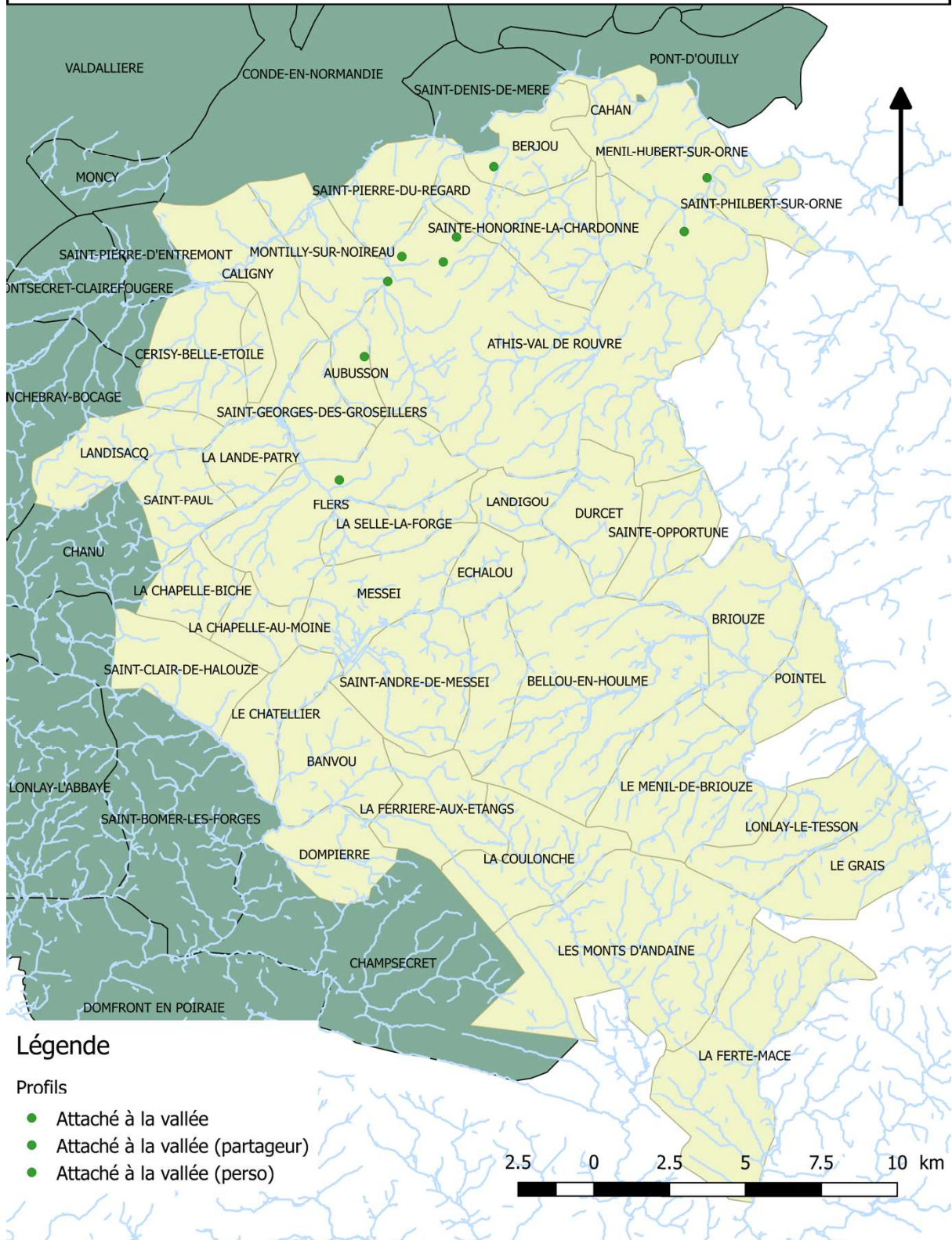
L'attaché à la vallée peut se diviser en deux sous-profil : le partageur et le perso. Le partageur souhaite le développement de la vallée et visualise très bien ses potentiels de développement. Le perso quant à lui est contre le développement de la vallée et souhaite qu'elle reste telle quelle est, il ne souhaite pas que des gens viennent abîmer la vallée d'une quelconque manière.

Exemple d'une personne correspondant à ce profil

« J'habite dans la vallée depuis mes 6 ans. Les risques éboulements et inondations sont effectivement présents, je vois la Vère monter lorsqu'il y a des grandes crues, l'eau va jusqu'au niveau de la route et je me rappelle l'éboulement de 2006 mais ce n'est pas handicapant au quotidien. La biodiversité et les friches industrielles sont l'essence même de la vallée, c'est son histoire. »

Vision de la vallée et ressenti (positive/négative)	Positive	
Connaissances (distance / temps dans la vallée)	Habite depuis longtemps ou alors élus	
Connaissances des risques (nature du risque / degré de connaissance)	Bonne connaissance éboulement/inondation ; perception ; amiante raisonnée ; sécurité routière ; résilience risques	
Centre d'intérêt / potentiel	Biodiversité / Patrimoine	Plusieurs potentiels
Relation à la collectivité	Pas à la hauteur	Forte si élus
Autres caractéristiques	Le perso (ne veut pas qu'on touche à la vallée)	Le partageur (souhaite dvpt vallée)

La répartition des "attachés à la vallée" sur le territoire de Flers Agglo



L'URBAIN

L'urbain, qu'on pourrait également appeler le Flérien, à une vision positive de la vallée et l'utilise principalement à des fins de loisirs. Les personnes correspondant à ce profil habitent principalement à Flers ou en zone périurbaines mais peuvent également être des personnes jeunes sur le territoire, autant en termes d'âge qu'en nombre d'année sur le territoire. Elles n'ont pas ou très peu connaissances des risques d'éboulement et d'inondation et ont eu connaissance de ces informations principalement par ouïe dire. Elles ont souvent entendu parler de la présence de l'amiante dans la vallée.

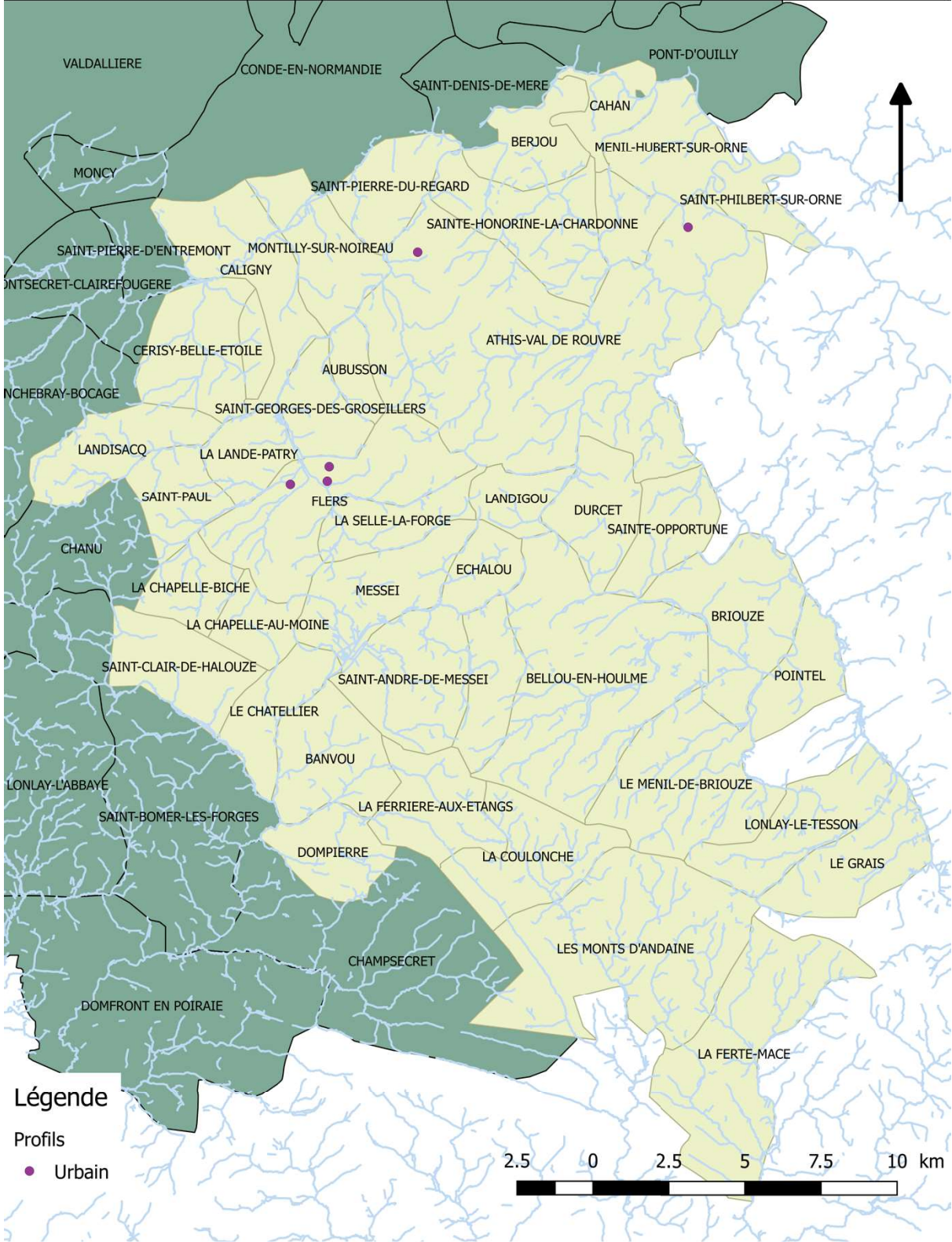
Ils voient dans la vallée un fort potentiel de développement au niveau du tourisme et du loisir, car eux-mêmes l'utilisent déjà pour faire des randonnées, de la pêche, du cyclisme etc. L'urbain n'est pas au courant des actions de la collectivité concernant la vallée.

Exemple d'une personne correspondant à ce profil

« J'habite en centre-ville de Flers et je vais dans la vallée le weekend pour me balader, mon père va régulièrement pêcher. La vallée c'est l'endroit parfait sur le territoire pour développer une offre de loisir, si elle doit se développer ce sera sûrement autour du tourisme et du loisir. »

Vision de la vallée et ressenti (positive/négative)	Positive
Connaissances (distance / temps dans la vallée)	Zone urbaine/périurbaine ou jeune sur le territoire ; Utilisation du lieu pour loisir
Connaissances des risques (nature du risque / degré de connaissance)	Pas de connaissance des risques ; à entendu parler de l'amiante
Centre d'intérêt / potentiel	Tourisme/Loisir (pêche, rando, sport) ;
Relation à la collectivité	Non perçue
Autres caractéristiques	

La répartition des "Urbains" sur le territoire de Flers Agglo



LE VOISIN INQUIET

C'est une personne qui habite dans l'une des communes traversées par la Vère ou les communes périphériques mais qui n'habite pas dans la vallée même. Cette catégorie de personnes a une vision plutôt négative de la vallée car elle connaît principalement les risques qui y sont associés : éboulement, inondation, amiante, risque routier, carrière.

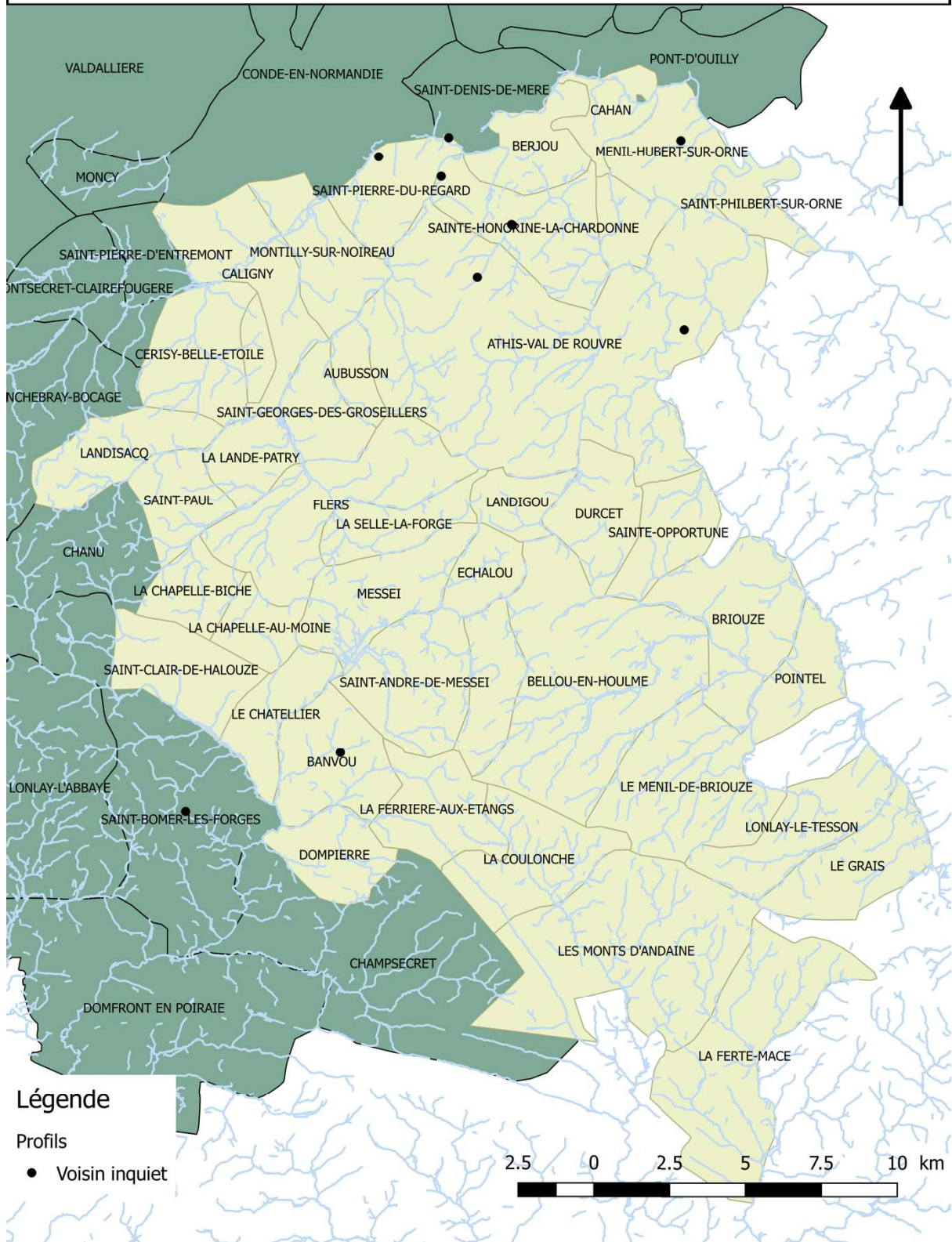
La vallée est principalement pour eux un lieu de passage. Ils sont inquiets vis-à-vis des risques d'éboulement et d'inondation et pensent que les actions de la collectivité ne sont pas suffisantes pour pallier les risques.

Exemple d'une personne correspondant à ce profil

« La vallée de la Vère est un endroit assez dangereux, les camions roulent à toute vitesse et puis il y a l'amiante, les friches sont dangereuses tant au niveau des ruines que de la pollution. Les pouvoirs publics devraient s'occuper de la dépollution des sites. »

Vision de la vallée et ressenti (positive/négative)	Négative
Connaissances (distance / temps dans la vallée)	Zone périphérique
Connaissances des risques (nature du risque / degré de connaissance)	Représentation par ouïe dire ; Amiante "vallée de la mort" ; évoque d'autres risques
Centre d'intérêt / potentiel	
Relation à la collectivité	Inquiet de la pollution (décharge) ; Insuffisance
Autres caractéristiques	Pop agée // Pop jeune

La répartition des "Voisins inquiets" sur le territoire de Flers Agglo



LE CURIEUX

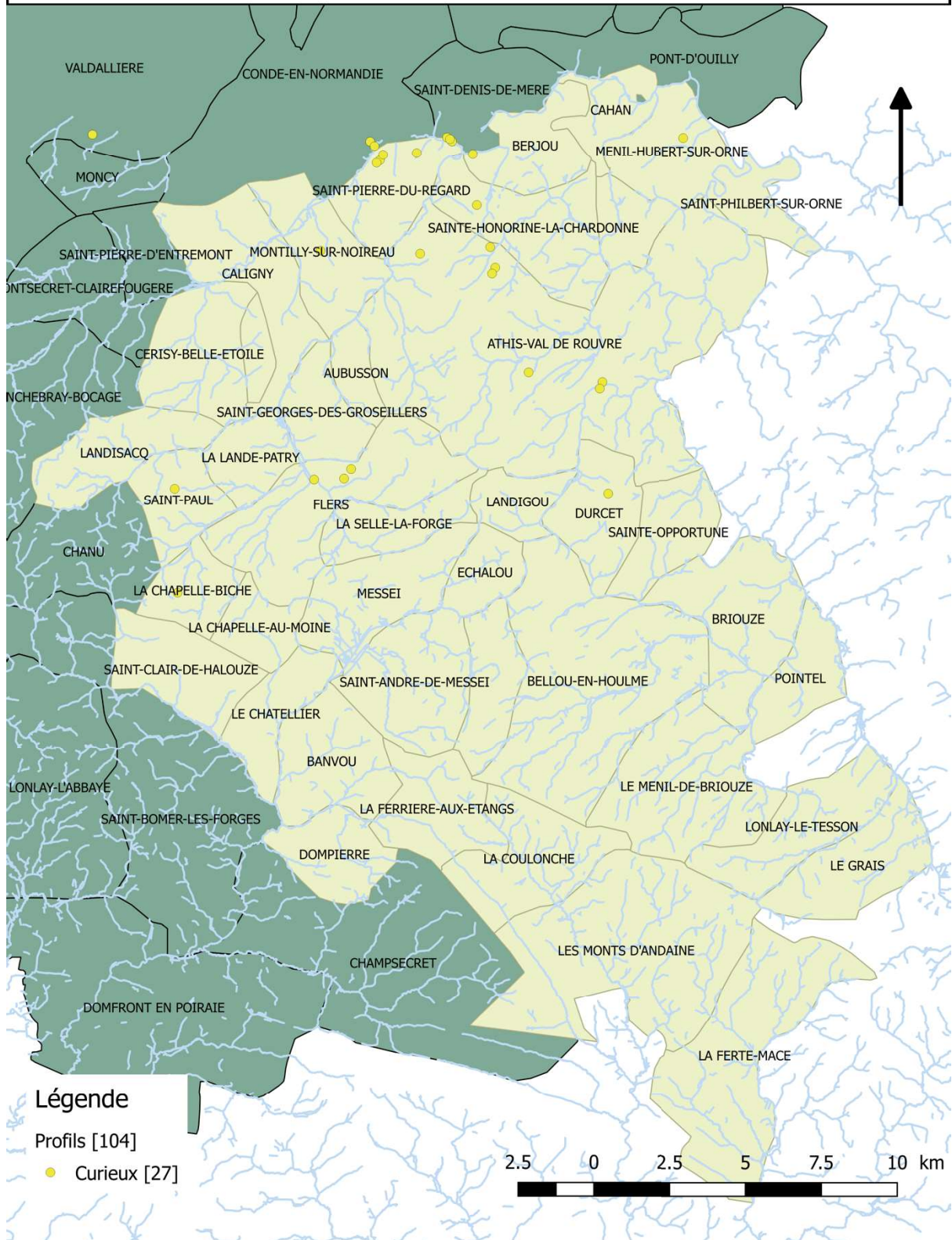
Le curieux a une vision positive de la vallée, il voit en cet espace de nombreux potentiels de développement, ce qui peut s'expliquer par son utilisation multiple du lieu (passage, loisir). Il est résilient ou ignorant face aux risques d'éboulement et d'inondation. Il a beaucoup d'espoir pour le futur de la vallée et pense que c'est un espace avec de nombreux potentiels. Cette personne est confiante dans les actions de la collectivité et pense qu'elles sont suffisantes.

Exemple d'une personne correspondant à ce profil

« Je trouve que la Vallée de la Vère est un lieu sous-estimé, il y a beaucoup de choses que nous pourrions mettre en avant pour la rendre plus attractive. J'y vais principalement pour me balader, puis j'aime beaucoup l'aspect historique avec les différentes friches. C'est un endroit calme et en pleine nature. Je pense que la vallée a beaucoup de potentiels et qu'il faut s'appuyer dessus pour qu'elle devienne un réel atout pour le territoire. »

Vision de la vallée et ressenti (positive/négative)	Positive
Connaissances (distance / temps dans la vallée)	Connaît bien le lieu ; Utilisation du lieu
Connaissances des risques (nature du risque / degré de connaissance)	Informé ; Amiante ; résilience ou ignorance risques d'éboulement et d'inondation ;
Centre d'intérêt / potentiel	Nombreux potentiels
Relation à la collectivité	Suffisant ; Confiant
Autres caractéristiques	

La répartition des "curieux" sur le territoire de Flers Agglo



L'INDIFFÉRENT

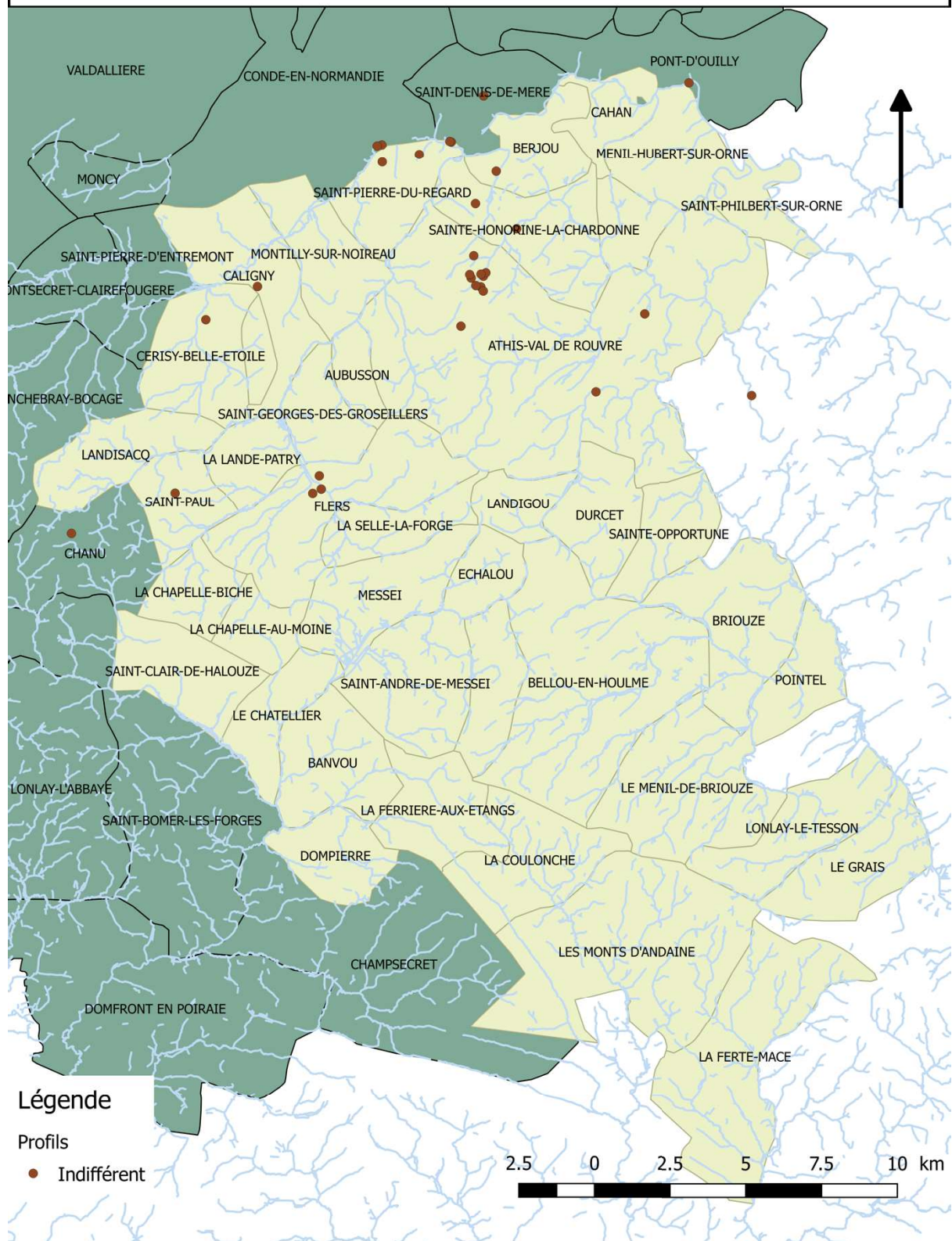
L'indifférent a une connaissance très vague de la vallée et ne peut pas se positionner sur les risques. Il n'en a pas d'utilisation particulière à part un lieu de passage et son peu de connaissance sur ce lieu l'amène à n'avoir que très peu ou pas d'idée de potentiels de développement. Cette personne n'a pas connaissance des actions pouvant être faites par la collectivité sur la vallée.

Exemple d'une personne correspondant à ce profil

« Je ne connais pas vraiment la vallée de la Vère, il m'est arrivé d'y passer quelque fois mais quand c'est le cas j'avoue ne pas m'y intéresser plus que ça. Les risques d'éboulement et d'inondation ? Je n'en ai jamais entendu parler. Je ne sais pas si ce lieu pourrait être un atout pour le territoire. »

Vision de la vallée et ressenti (positive/négative)	Négative ou Indifférente
Connaissances (distance / temps dans la vallée)	Lieu de passage
Connaissances des risques (nature du risque / degré de connaissance)	Pas connaissance des risques
Centre d'intérêt / potentiel	Peu ou pas d'idée
Relation à la collectivité	Non perçue
Autres caractéristiques	

La répartition des "Indifférents" sur le territoire de Flers Agglo



LE PESSIMISTE

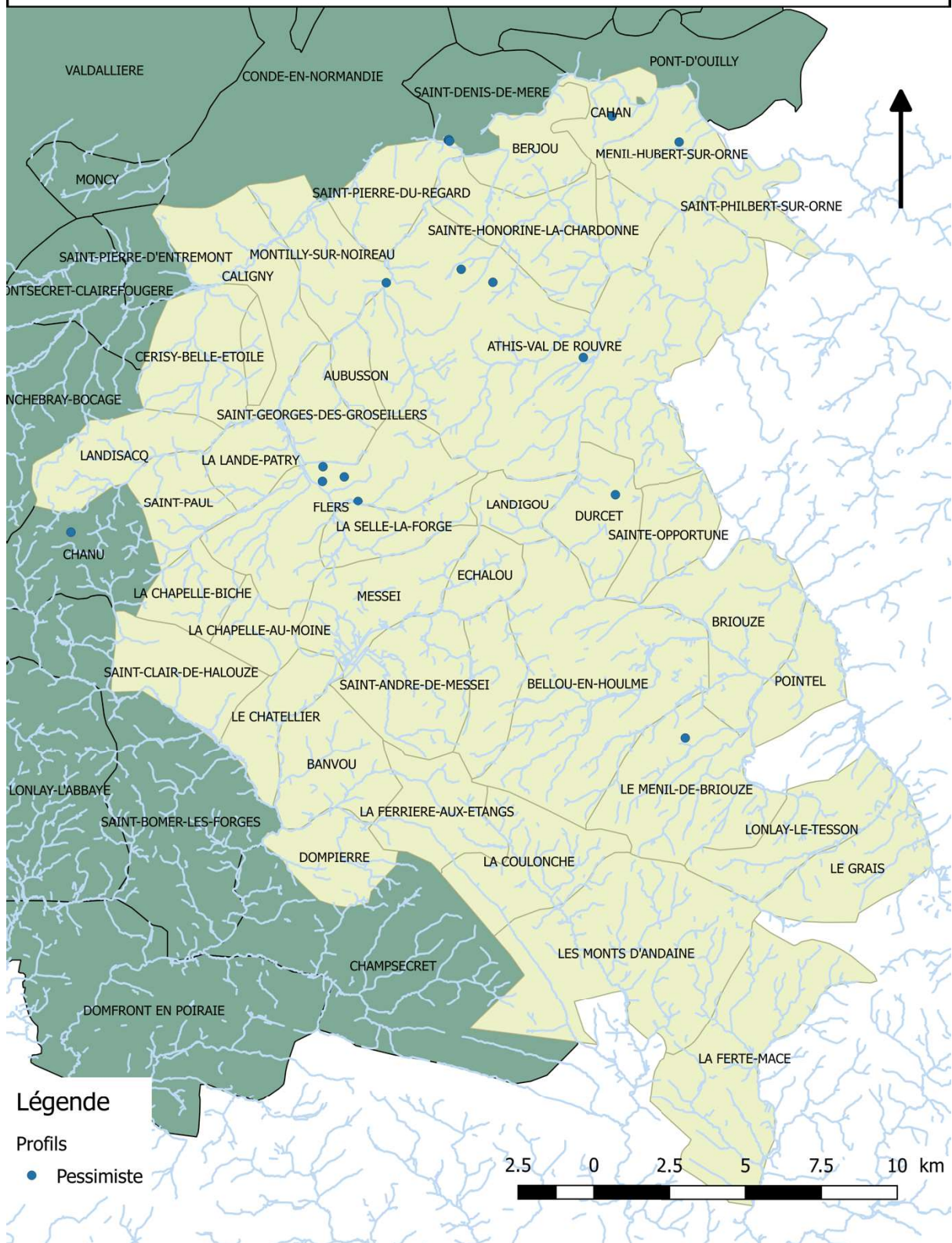
Cette personne a vision négative qui s'explique principalement par les idées reçues que la personne se fait sur la vallée : elle a généralement entendu parler des risques d'éboulement et d'inondation (représentation uniquement) ainsi que du risque amiante et routier. C'est une personne qui ne voit pas de potentiel de développement et qui trouve les actions de la collectivité insuffisantes et inefficaces.

Exemple d'une personne correspondant à ce profil

« C'est la vallée de la mort comme on dit, et ce nom de sort pas de n'importe où, l'amiante a fait des ravages là-bas. Ce n'est vraiment pas le bon endroit pour aller se promener vu comment les voitures roulent vite. Il n'y a pas grand-chose de fait de la part de la collectivité vis à vis de ces risques. »

Vision de la vallée et ressenti (positive/négative)	Négative
Connaissances (distance / temps dans la vallée)	
Connaissances des risques (nature du risque / degré de connaissance)	Amiante ; Route ; Peur des risques
Centre d'intérêt / potentiel	Peu de potentiels
Relation à la collectivité	Non perçue
Autres caractéristiques	

La répartition des "Pessimistes" sur le territoire de Flers Agglo



L'analyse par profil est intéressante puisqu'elle permet de faire ressortir les grandes tendances du territoire. Il est essentiel de préciser que ces profils présentent une vision simplifiée d'une population beaucoup plus complexe. Une analyse individuelle n'étant pas réalisable et surtout n'ayant pas de pertinence sur un territoire utilisé par des centaines de personnes différentes. Ils permettent de comprendre les grandes logiques dans l'utilisation et dans la vision de la vallée afin d'orienter les décisions. Les actions proposées par la suite seront donc pensées en fonction de ces grands profils de population.

C. Les outils : les grilles d'entretiens

1) Conception de la grille

L'entretien nous a semblé l'outil le plus pertinent pour recueillir la perception des habitants sur les risques de la vallée. Via un questionnaire, qui se construit en général autour de questions fermées, nous aurions recueilli des « données froides », et il nous aurait été difficile de percevoir la sensibilité des enquêtés sur les risques de la vallée.

Pour cette grille, nous sommes néanmoins partis de questions fermées comme utilisées pour un questionnaire pour ensuite élargir notre réflexion : quelle information voulons-nous avoir ? Que cherchons-nous à savoir de l'enquêté ? Voulons-nous recueillir un sentiment, une information précise et quantitative ou bien plus qualitative ?

Nous avons fait ressortir trois grands thèmes :

- L'information
- L'impact des risques
- La perception de la prise en charge des risques par la collectivité.

Le volet information nous permettra de connaître le niveau d'information des personnes entretenues sur les risques naturels de la vallée et de les situer entre représentation et perception. La représentation correspondant à la non-expérience d'un des risques et la perception correspondant à l'expérience d'un des risques par soi-même ou une connaissance.

A travers le volet impact, le but est de connaître les conséquences qu'ont eu les risques d'éboulement et d'inondation sur les enquêtés. Les conséquences peuvent-être matérielles, immatérielles et psychologiques.

Enfin, le volet collectivité nous permettra de mesurer la perception de la prise en charge des risques par la collectivité.

La dernière partie de la grille nous sera utile pour les propositions d'aménagement que nous ferons lors de la deuxième semaine de gîte. Cette partie nous permet de connaître la position des habitants sur les potentiels de la vallée. Ainsi, lorsque nous présenterons nos propositions d'aménagement à Flers Agglo, nous pourrons appuyer notre argumentation sur le fait que telle ou telle proposition suit l'avis majoritaire de la population.

Nous avons également créé une grille pour les élus et les services communaux qui traite plus spécifiquement des actions mises en place sur leur territoire concernant l'information, la sensibilisation et la protection contre ces risques. Cette grille permet de connaître le niveau d'implication des élus face aux risques et de mettre ainsi en relation l'analyse qui sera faite des entretiens particuliers avec celle faite pour les entretiens élus. Cette grille nous permettra de répondre aux questions suivantes : les élus sont-ils informés sur les risques présents sur le territoire ? Sont-ils en mesure d'informer leur population ? Mettent-ils en œuvre des actions de sensibilisation, d'information et de protection ? Partagent-ils la même vision des risques que leurs habitants ?

2) Méthodologie d'utilisation de la grille

Tous les entretiens, effectués par groupe de deux étudiants, ont été à minima enregistrés et au mieux filmés. Chaque personne entretenue et filmée a signé une autorisation de droit à l'image. Chaque grille d'entretien est numérotée, l'enregistrement et la vidéo correspondants portent le même numéro pour simplifier le classement des données.

Les entretiens commençaient sur une question très large, qui nous permettait de débiter le contact avec la personne. La question « Qu'est-ce que la vallée de la Vère pour vous ? » permet à la personne de réfléchir et d'orienter ses pensées sur notre zone d'étude et donc de rentrer plus facilement dans le vif du sujet avec la seconde question « Pouvez-vous nous parler des risques naturels de la vallée de la Vère ? ».

Cette grille avait pour but d'amener les gens à nous raconter leur vision de la vallée. Il fallait poser le moins de question de relance possible afin d'orienter le moins possible le discours de la personne et de récolter leur "histoire" de la vallée. L'entretien se déroulait donc plus selon le principe d'une discussion guidée par des questions assez larges, avec comme appui des questions de relance pour éviter les digressions et amener la personne à se livrer et justifier ses opinions et positions.

Pour chaque partie, une question de relance était prévue et devait être cochée si posée à la personne. Le simple fait de poser une question de relance est une information en soi, cela permet de mesurer le niveau de connaissance des enquêtés sur les risques et leur spontanéité sur le sujet. Devoir poser toutes les questions de relance permet de dire que, si nous n'orientons pas les personnes sur le sujet précisément, l'information ne leur vient pas d'eux-mêmes ce qui peut vouloir dire qu'ils ne se sentent pas réellement impactés par les risques. Il est important de poser les mêmes questions de relance, afin que les entretiens soient uniformes et le moins biaisés possible. Si l'information recherchée n'est pas évoquée par l'enquêté, même avec la question de relance, il ne faut pas chercher à lui poser plusieurs

questions jusqu'à avoir l'information. Le fait qu'il n'évoque pas tel ou tel point de lui-même est une information en tant que telle, et cela devait être spécifié dans la partie droite de la grille. Une partie non évoquée par l'enquêté, même avec les questions de relance pouvait être barrée entièrement.

Afin d'anticiper l'analyse des grilles, et dans le cadre d'entretiens enregistrés, les temps des passages intéressants devaient être notés. Un espace commentaire en fin de grille permettait de noter les phrases et/ou mots clés qui nous ont marqués lors des entretiens. Cet espace peut également être utilisé pour noter les minutes importantes de l'entretien. Tout cela dans un souci d'économie de temps pour la phase d'analyse des données.

- ⇒ Un entretien bien réalisé est un entretien qui ne nécessite pas qu'on le réécoute par la suite.

A la grille s'ajoutait l'utilisation de pictogrammes en première partie d'entretien afin d'amener les gens à parler de leur ressenti de la vallée. Les enquêtés peuvent choisir 1 à 2 pictogrammes parmi les 5 proposés :

Chaque pictogramme représente un signe météorologique qui devait permettre à la personne de se positionner sur son ressenti de la vallée. Ce ressenti peut être lié à l'utilisation que la personne a de la vallée, à ses souvenirs d'enfance ou bien encore au passé historique du lieu. La personne choisissait ainsi le premier pictogramme qui représentait le mieux son ressenti.

Nous avons pu relever la pertinence de cet outil qui a fait beaucoup parler les personnes interrogées. En effet, ces dernières se sont prêtées au jeu sans problème et la plupart d'entre elles expliquent pourquoi elles font tel choix et pas un autre. Ce moment nous a permis de réellement cerner le positionnement des gens vis-à-vis de la vallée.

Grille d'entretien particulier

Grille d'entretien Flers Agglo

N°

Particuliers

Association

Commerçant

Bonjour, nous sommes des étudiants en DUT Gestion Urbaine et nous réalisons une étude sur la vallée de la Vère pour Flers Agglo.
Accepteriez-vous de répondre à quelques questions ?

Acceptez-vous d'être filmé et/ou enregistré ? (FAIRE SIGNER AUTORISATION DE DROIT A L'IMAGE)

Je soussigné(e)

Accorde à l'IUT d'Alençon et Flers Agglomération, la permission irrévocable d'utiliser et de publier toutes les images que vous avez prises de moi dans le cadre de l'étude commanditée par Flers Agglomération sur la Vallée de la Vère.

Ces images seront utilisées à des fins pédagogiques et de communication.

Le / / 2018 à

Homme

Femme

Tranche d'âge ?

0 – 14 ans

15 – 29 ans

30 – 44 ans

45 – 59 ans

60 ans et +

Catégorie Socio pro

Employés

Professions intermédiaires

Cadres et prof. Intellect. supérieures

Artisans, commerçants, chefs d'entrep

Agriculteurs exploitants

Habitez-vous dans l'agglomération de Flers ?

Dans quelle commune habitez-vous ?

Depuis combien de temps habitez-vous dans la vallée ?

(A faire à la fin) Pouvez-vous nous dessiner la vallée de la Vère ?

Qu'est-ce que la Vallée de la Vère pour vous ?

(Laissez libre choix aux enquêtés de répondre soit sur leur vision, utilisation, ressenti étant donné que c'est la première question qu'on leur pose)

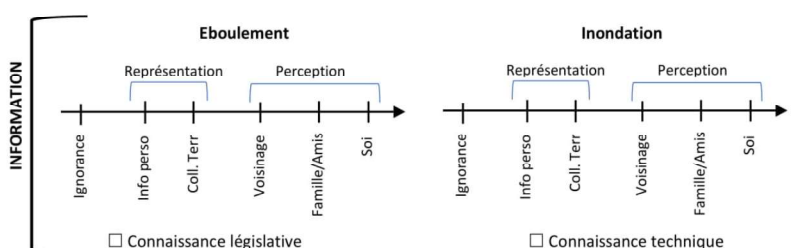
Vision	Ressenti	Utilisation
<input type="checkbox"/> Espace vert <input type="checkbox"/> Espace patrimonial <input type="checkbox"/> Espace industriel <input type="checkbox"/> Espace de randonnée <input type="checkbox"/> Espace touristique <input type="checkbox"/> Lieu de déchetterie <input type="checkbox"/> Espace fermé <input type="checkbox"/> Espace pollué Autre :	Utiliser les pictogrammes Autre :	<input type="checkbox"/> Lieu d'habitat <input type="checkbox"/> Lieu de travail <input type="checkbox"/> Lieu de loisir <input type="checkbox"/> Lieu de passage Autre :

Questions de relance :

→ Quelle utilisation et vision avez-vous de la vallée ?

→ Pourquoi ce ressenti ?

Pouvez-vous nous parler des risques naturels de la Vallée de la Vère ?



→ La vallée de la Vère est soumise à des risques éboulement et inondation. Pouvez-vous nous en parler ?

→ Si absence d'expérience mais connaissances : Comment avez-vous acquis ces connaissances ?

		IMPACT		
		Risque (vécu par soi ou par une connaissance) : <input type="checkbox"/> Inondation <input type="checkbox"/> Éboulement		
Ressenti	Nature	Matériel	Moral	Conséquence(s) / Adaptation(s)
	Négatif			
Positif				

Sentiment de vulnérabilité :

- Indifférent
- Inquiétude
- Peur
- Résilience

→ Connaissant ces risques : vous sentez-vous en sécurité dans la Vallée ?

→ Avez-vous déjà vécu un de ces risques ? Quelles conséquences cela a-t-il eu ?

Perception de la prise en charge par la collectivité

<input type="checkbox"/> Perçue	<input type="checkbox"/> Non perçue	Actions citées d'eux-mêmes :
<input type="checkbox"/> Efficace	<input type="checkbox"/> Inefficace	
<input type="checkbox"/> Suffisante	<input type="checkbox"/> Insuffisante	

→ Savez-vous si des actions sont faites par la collectivité ? Si oui, qu'en pensez-vous ?

Selon vous, lesquels de ces thèmes ont le plus grand potentiel de développement au sein de la vallée ? (2 choix max)

Tourisme – Loisir – Développement éco – Biodiversité/Nature – Patrimoine

Pourquoi ?

Commentaire :

Autres risques évoqués ? (route, poussière...)

PENSEZ A LES FAIRE DESSINER

Grille d'entretien élu

Grille d'entretien élus

Elus

Service communal

N°

Bonjour, nous sommes des étudiants en DUT Gestion Urbaine et nous réalisons une étude sur la vallée de la Vère pour Flers Agglo.
Accepteriez-vous de répondre à quelques questions ?

Acceptez-vous d'être filmé et/ou enregistré ? (FAIRE SIGNER AUTORISATION DE DROIT A L'IMAGE)

Je soussigné(e)

Accorde à l'IUT d'Alençon et Flers Agglomération, la permission irrévocable d'utiliser et de publier toutes les images que vous avez prises de moi dans le cadre de l'étude commanditée par Flers Agglomération sur la Vallée de la Vère.

Ces images seront utilisées à des fins pédagogiques et de communication.

Le / / 2018 à

Homme

Femme

Tranche d'âge ?

0 – 14 ans

15 – 29 ans

30 – 44 ans

45 – 59 ans

60 ans et +

Habitez-vous dans l'agglomération de Flers ?

Dans quelle commune habitez-vous ?

Fonction et commune d'action :

Questions :

→ Pour l'enregistrement,
pouvez-vous nous rappeler
votre fonction et vos actions
principales ?

(A faire à la fin) Pouvez-vous nous dessiner la vallée de la Vère ?

Qu'est-ce que la Vallée de la Vère pour vous ?

(Laissez libre choix aux enquêtés de répondre soit sur leur vision, utilisation, ressenti étant donné que c'est la première question qu'on leur pose)

Vision	Ressenti	Utilisation
<input type="checkbox"/> Espace vert <input type="checkbox"/> Espace patrimonial <input type="checkbox"/> Espace industriel <input type="checkbox"/> Espace de randonnée <input type="checkbox"/> Espace touristique <input type="checkbox"/> Lieu de déchetterie <input type="checkbox"/> Espace fermé <input type="checkbox"/> Espace pollué Autre :	Utiliser les pictogrammes Autre :	<input type="checkbox"/> Lieu d'habitat <input type="checkbox"/> Lieu de travail <input type="checkbox"/> Lieu de loisir <input type="checkbox"/> Lieu de passage Autre :

Questions de relance :

→ Pourquoi ce ressenti ?

Pouvez-vous nous parler des risques naturels de la Vallée de la Vère ?

Eboulement

Représentation: Info perso, Coll. Terr, Soi
 Perception: Voisinage, Famille/Amis

Inondation

Représentation: Info perso, Coll. Terr, Soi
 Perception: Voisinage, Famille/Amis

Connaissance législative Connaissance technique

IMPACT			
Risque (vécu par soi ou par une connaissance) : <input type="checkbox"/> Inondation <input type="checkbox"/> Éboulement			
Nature	Matériel	Moral	Conséquence(s) / Adaptation(s)
Ressenti			
Négatif			
Positif			

Impact vu comme une contrainte
 Frein au développement de la commune

Perception des actions au niveau de la collectivité

<input type="checkbox"/> Perçue	<input type="checkbox"/> Non perçue	Actions citées d'eux-mêmes :
<input type="checkbox"/> Efficace	<input type="checkbox"/> Inefficace	
<input type="checkbox"/> Suffisante	<input type="checkbox"/> Insuffisante	

Actions de la commune

Aménagement : digue / surélévation / Grillage / ...
 Sensibilisation : Outils de communication / Activité de sensibilisation /
 Compensation financière : Entreprise - Habitants
 Arrêtés municipaux (limitation)
 Autres :

→ Avez-vous eu des retours d'habitants sur les risques ?

→ Devez-vous prendre en compte ces risques dans le cas d'actions d'aménagement ?

→ Pouvez-vous nous parler des actions faites au niveau de la collectivité pour pallier ces risques ?

Commentaire :

Autres risques évoqués ? (route, poussière...)

Selon-vous, lesquels de ces thèmes ont le plus grand potentiel de développement au sein de la vallée et pourquoi ? (2 choix max)

Tourisme – Loisir – Développement éco – Biodiversité/Nature – Patrimoine

PENSER A FAIRE DESSINER

3) Prise de contact

⇒ Par téléphone

Quelques semaines avant d'aller sur le terrain, nous avons contacté des élus, des associations et des commerçants afin de planifier des entretiens. Nous avons principalement contacté les personnes présentes le 20 septembre. Pour ce faire, nous avons élaboré un mode opératoire type à respecter lors de la prise de rendez-vous par téléphone.

Bonjour madame/monsieur,

Je fais partie d'un groupe d'étudiants en aménagement de l'urbanisme à l'Université de Caen, et Flers Agglo nous a chargé d'une étude sur les risques naturels de la vallée de la Vère.

Connaissez-vous cette vallée ?

Le but de cette enquête est de connaître votre perception des risques présents sur la vallée de la Vère et de réfléchir à ses potentiels d'aménagement. Dans le cadre de ce projet nous serons présents sur Flers Agglo du 26 novembre au 2 décembre, et nous aimerions vous rencontrer. Il s'agira principalement de recueillir vos perceptions et votre ressenti par rapport à cette vallée, et cela nous serait d'une aide pour notre étude.

Seriez-vous disponible pour que l'on se rencontre lors d'un entretien d'environ une demi-heure ?

[Fixer date et heure de RDV]

Je vous remercie madame/monsieur.

Au revoir et bonne journée !

⇒ En direct

Pour rencontrer des habitants du territoire, nous avons employé deux stratégies : la rencontre sur le marché bi-hebdomadaire de Flers et le démarchage par porte-à-porte directement dans la vallée et ses alentours. Le fait d'aborder les habitants à leur domicile nous paraissait relativement intrusif au départ, mais après l'avoir expérimentée, elle s'est avérée très efficace car les personnes sont généralement disponibles et avaient suffisamment de temps à nous accorder sur le moment pour réaliser les entretiens.

III. LE TRAVAIL DE TERRAIN

A. Les entretiens : à la rencontre de la population (marché, porte à porte...)

Cette semaine de terrain a été l'occasion pour le groupe d'étude de mener à bien un certain nombre d'entretiens auprès de la population du territoire. Il était important de recueillir l'avis de la population notamment sur leurs perceptions de la vallée ainsi que sur les risques éboulements et inondations au sein de la Vallée de la Vère. Cette enquête s'est faite sous la forme d'entretiens et d'administration de questionnaires et ce, auprès des habitants mais aussi des professionnels agissant sur le territoire.

Il était important de réfléchir en amont aux différentes personnes à interroger. En effet, leur localisation, leur place sur le territoire ainsi que de nombreux autres facteurs sont à prendre en compte dans la réflexion et sur l'interrogation que l'on pose sur un sujet. Pour l'étude menée sur la Vallée de la Vère, nous nous sommes tournés vers trois acteurs principaux : les habitants du territoire, les élus des différentes communes de Flers Agglo ainsi que de nombreux professionnels parmi eux : des responsables d'associations, des membres de services techniques, des agriculteurs.

Les échanges avec les acteurs du territoire se sont fait de deux manières : pendant des entretiens programmés à l'avance notamment avec les élus et les professionnels du territoire ou en allant directement, de manière spontanée, interroger les habitants directement sur le terrain. Ces rencontres spontanées se sont faites lors de plusieurs événements. Nous avons décidé de nous rendre sur différents marchés de la communauté de commune. L'idée pour nous était de maximiser nos chances de rencontrer une population variée, représentative du territoire et pouvoir établir une analyse fine de ces perceptions. Au vu du nombre très peu élevé d'habitations dans la vallée, le choix s'est porté sur une démarche porte à porte. Cette action s'est révélée pertinente, elle nous a permis de rencontrer un certain nombre d'habitants de la Vallée et ainsi recueillir leurs avis. Ces derniers se sont avérés précieux dans l'analyse que nous avons menée. Il s'agit d'utilisateurs quotidiens de la Vallée, leur regard permet d'éclairer notre vision et notre questionnement. Ils sont à la fois utilisateur et observateur. Ils sont légitimes dans la réflexion qu'il porte sur le territoire et il est intéressant de comparer leur vision à celles des habitants présents hors de la Vallée.

Les différents publics ont été choisis de manière réfléchie. Les habitants de l'Agglomération sont la cible première de cette enquête. Ils sont les premiers utilisateurs de la Vallée et sont la cible des aménagements potentiels dans cette dernière. En termes de risque éboulements et inondations, ils en sont les premières victimes, qu'ils soient habitants ou non de la Vallée. C'est un lieu de passage et de vie, qu'il soit utilisé pour se rendre à son lieu de travail ou simplement. Il était également nécessaire d'interroger les élus de la Communauté de Communes. Ils sont l'exécutif du territoire et ont donc une part prépondérante dans l'activité de leur commune et de l'intercommunalité. Leur place leur permet d'avoir une vision plus globale et potentiellement plus objective sur le territoire. Ils sont également des personnes ressources sur les jeux d'acteurs existant. Les professionnels du territoire ont aussi été sollicités afin de compléter un triptyque d'acteurs essentiels dans notre enquête. Ils ont leur importance sur le territoire car ce sont eux qui l'animent et qui le font vivre en partie. Ils sont aussi le relai potentiel entre les élus et les habitants, portant la parole de chacun.

B. Diagnostic sensible de la vallée

À la suite de la journée de lancement et de notre première semaine de terrain, des sentiments dominant d'insécurité et de mal être se dégagent. Le sentiment d'insécurité s'explique de différentes manières. Nous relevons premièrement l'aspect non praticable de la vallée pour les piétons. En effet, la route sinueuse qui traverse la vallée n'est pas aménagée pour ces usagers, ni pour les cyclistes puisqu'il n'y a ni trottoir ni piste cyclable sur les 8 kilomètres. Sur ces routes étroites circulent aussi très régulièrement des camions par la présence de la carrière et d'autres usines encore en activité. A l'aspect non praticable pour les piétons vient s'ajouter la dangerosité des camions qui passent à une vitesse élevée.



Mais ces ressentis sont en grande partie liés à la saisonnalité et à l'impact qu'elle a sur son environnement. En effet, la sensation est différente selon que nous soyons en été ou en hiver. Du fait de la végétation et de sa densité, peu de lumière passe à travers les arbres et éclaire le fond de la vallée, c'est donc un espace majoritairement sombre tout au long de l'année. Mais les couleurs sont néanmoins plus vives, en été avec énormément de verdure. La période automnale et hivernale renforce cet aspect "lugubre" avec des couleurs plus sombre.

La Minoterie



Le Plafond



La Martinique



Le Plafond



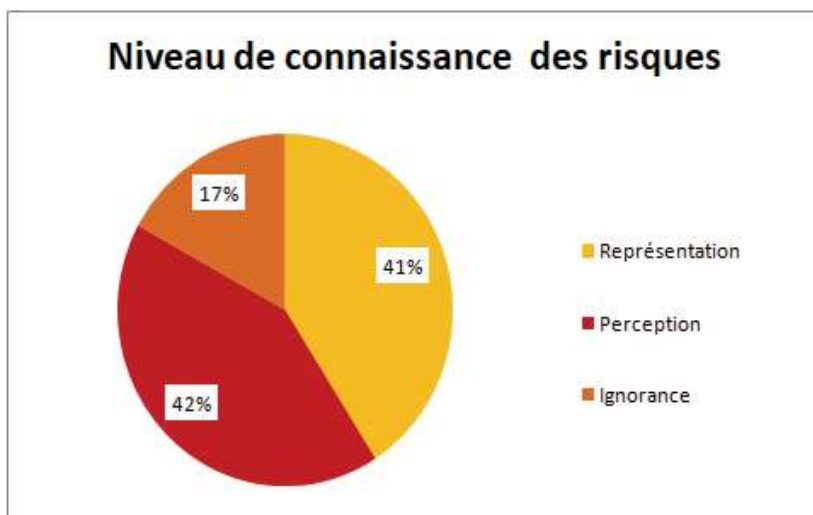
Nous pouvons constater une palette de couleur qui varie en fonction des saisons. Il y a des nuances de vert beaucoup plus importantes en été. On remarque une unité de couleur pour les matériaux utilisés dans les constructions : le gris et le marron/orange sont présents pour la plupart d'entre elles. Ces matériaux ressortent plus foncés en automne et les couleurs automnale, plus ternes, viennent accentuer l'effet morose de la vallée. Il est intéressant de remarquer que certains lieux sont plus lumineux avec un temps gris et pluvieux car le soleil peut créer des zones d'ombres et de contrastes.

C. L'analyse

Comme expliqué plus haut, la grille était construite autour de trois volets : information, impact et collectivité. A travers ces volets nous voulions évaluer le niveau de connaissance des personnes interrogées sur les risques naturels et connaître leur positionnement vis à vis des actions de la collectivité. Enfin, la dernière partie était dédiée aux potentiels de développement de la vallée. L'analyse ci-dessous doit permettre à Flers Agglo de se positionner de manière pertinente quant à l'approche de sa population lors de la présentation des futurs projets portant sur la Vallée de la Vère. Connaître l'avis des habitants permet d'anticiper les freins potentiels et d'adapter les projets afin qu'ils soient le plus cohérents possible avec le territoire et ses habitants.

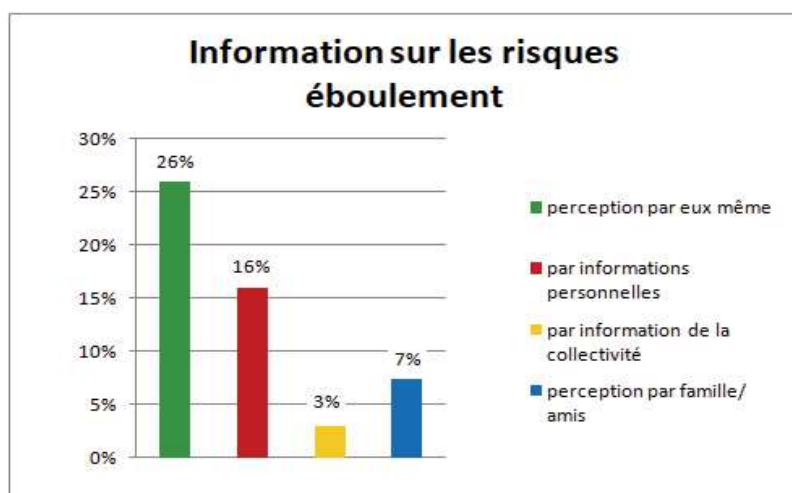
1) Perception des risques

Les entretiens auprès de la population et des élus avaient donc comme premier objectif d'évaluer le niveau de connaissance des personnes interrogées vis à vis des risques d'éboulement et d'inondation présents dans la vallée de la vère. Ces risques naturels et la perception qu'en ont les habitants et les élus peuvent se révéler être un frein au développement et à l'utilisation de la vallée. L'analyse des données récoltées nous montre que 41% des personnes interrogées sont dans la représentation des risques naturels, c'est à dire qu'elles en ont entendu parler mais qu'elles n'ont pas été, elle ou leur proches, personnellement confrontés à ces risques. 42% sont dans la perception, celles-ci ont une connaissance plus précise des risques puisque, elles ou leurs familles y ont déjà été confronté.



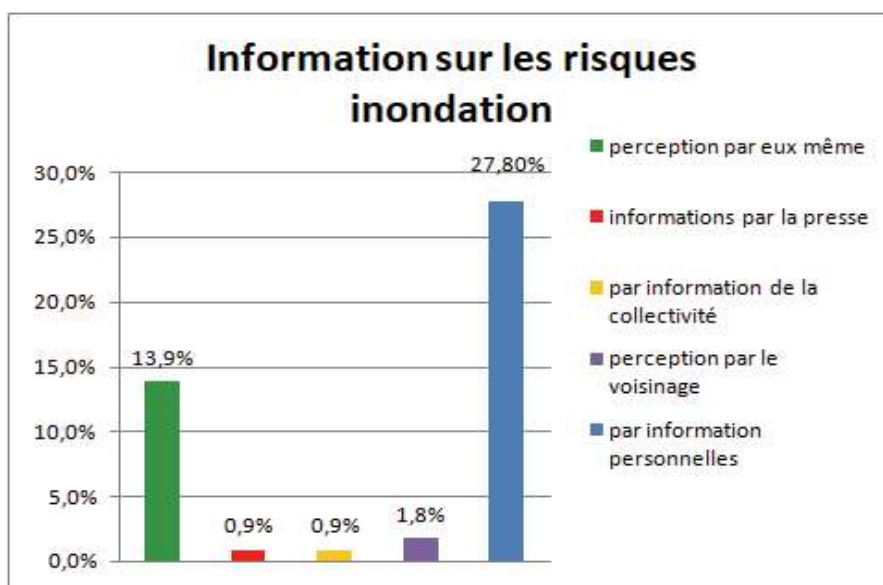
Eboulements

En ce qui concerne les éboulements, 71.1% des personnes interrogées ignorent totalement la présence de ce risque dans la vallée, les 60 ans et + étant la tranche d'âge la plus ignorante. 26% au contraire se représentent les éboulements par leur information personnelle et 3% se représentent les éboulements via les informations de la collectivité territoriale. 16.4% ont répondu avoir une perception des éboulements par eux-mêmes et 7.4% par leurs familles/amis. Seul 0.9% des personnes interrogées ont répondu avoir une perception par la presse. Ces réponses nous permettent de formuler l'hypothèse que la plupart des représentations et des perceptions sont créées par la pensée/information des individus eux-mêmes. Ceux-ci ont davantage une représentation qu'une perception de ces éboulements. Il est important de relever le nombre élevé de personnes déclarant ignorer la présence de ces risques dans la vallée. En effet, 63 personnes déclarent ignorer la présence des risques d'éboulement et 66 la présence des risques d'inondation sur une centaine d'entretiens.



Inondations

Par rapport aux inondations, 22.2% des personnes interrogées ignorent la représentation du risque d'inondation et 27.8% ont répondu se faire une représentation du risque d'inondation pour leurs propres informations. Uniquement 0.9% des personnes interrogées se font cette représentation via les informations des collectivités territoriales. De plus, 13.9% des personnes interrogées répondent avoir une perception des inondations par eux-mêmes alors que seulement 1.8% se font une perception par leur voisinage et 0.9% par la presse. Nous en concluons que les plus gros pourcentages sont toujours les connaissances privées des individus. Cela montre que la collectivité n'a pas un rôle important au niveau de la communication des risques naturels de la vallée.



Autres risques mentionnés

En outre, 24% des gens interrogés ont parlé de l'amiante comme un autre risque et 21.3% parle des risques concernant la route (circulation, virage et verglas). En effet, un grand nombre de personnes ayant travaillé dans ces friches industrielles utilisaient de l'amiante. Cela a engendré des problèmes de santé voire la mort pour certains, d'où le qualificatif de "Vallée de la Mort". Néanmoins, les sites encore dangereux sont aujourd'hui fermés au public et la vallée en elle-même ne représente aucun risque pour la santé. En ce qui concerne la route, elle est sinueuse et la circulation y est parfois dense, par le passage de camions dû à la présence de la carrière. D'autre part, 63.9% des personnes interrogées ont répondu être "indifférent" face au sentiment de vulnérabilité. Tandis que seulement 2.8% se disent

“résilients”. On note tout de même une préoccupation par une partie des habitants qui se disent inquiets pour 12% et ont peur pour 4.6% d’entre eux. Nous pouvons en conclure que les gens se sentent plus concernés par l’amiante et par la dangerosité de la route plutôt que par les inondations ou les éboulements.

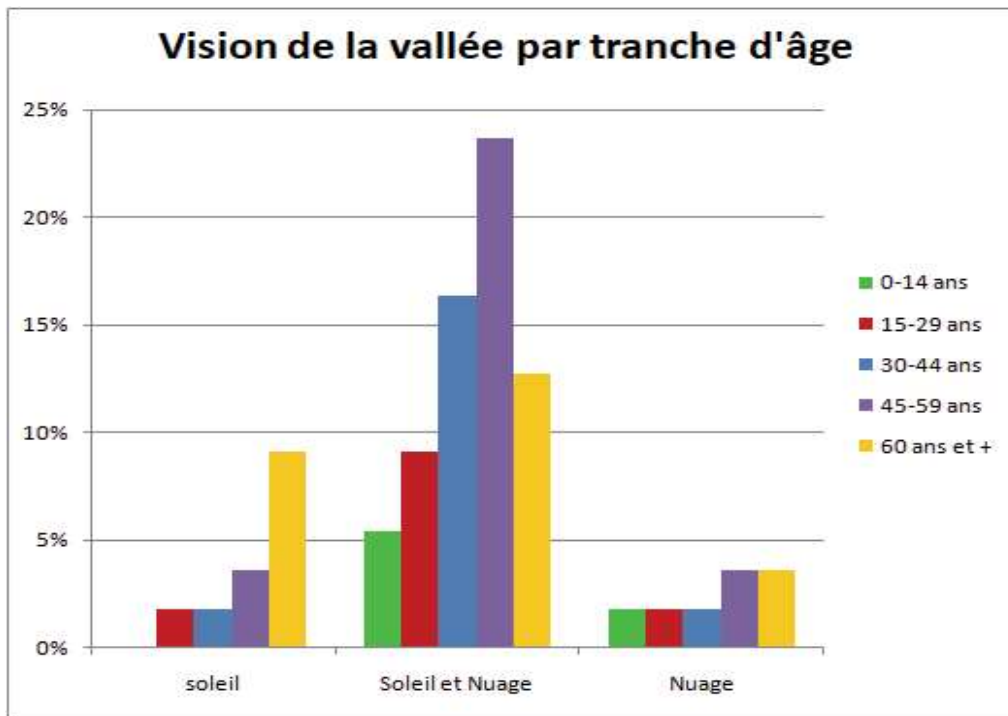
Le nombre d’années sur le terrain a-t-il un impact sur la connaissance des risques (éboulement et inondation) ?

Tranches d’années sur le terrain	Connaissance des risques (éboulements/inondations)	Connaissance d’un seul risque	Aucune connaissance des risques
0/10 ans	13.33%	33.33%	53.33%
10/20 ans	35.29%	23.53%	41.18%
20/30 ans	10.00%	40.00%	50.00%
30 et +	21.74%	30.43%	47.83%

Comme nous pouvons le voir sur le tableau ci-dessus, il n’y a pas vraiment de corrélation entre ces deux variables. En effet, les habitants interrogés qui vivent depuis plus de 30 ans aux alentours de la vallée n’ont pas plus de connaissance sur les risques que ceux y vivant depuis 10 à 20 ans. Cependant, les habitants y vivant depuis moins de 10 ans ont une meilleure connaissance de ces deux risques que les individus y vivant depuis 20 à 30 ans. On peut également remarquer que toutes tranches d’années confondues, près de la moitié des interrogés n’ont connaissance d’aucun de ces deux risques.

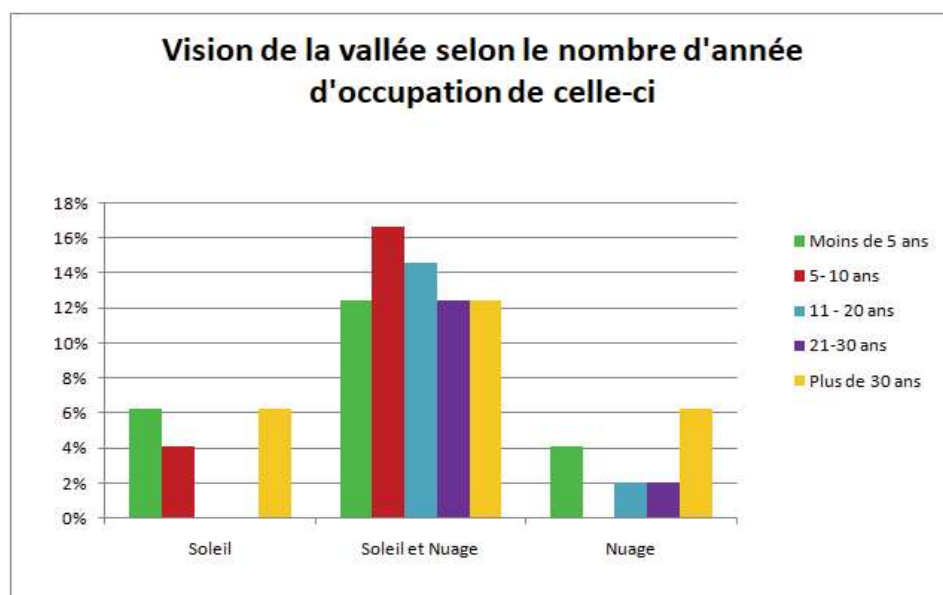
2) La vision de la vallée

Lors des entretiens, nous avons demandé aux interrogés de sélectionner un pictogramme pour représenter leur vision de la vallée. Ces pictogrammes, se déclinent en 5 degrés différents représentés par des symboles météorologiques. Ainsi, sur les 76% des personnes ayant donné leur ressenti sur la vallée, 13% ont sélectionné le soleil, représentant une vision très positive. 52% ont choisi le soleil nuage, traduisant un bon ressenti de la vallée. Ensuite, 13% ont sélectionné le nuage donnant une image plutôt moyenne, mitigé voire neutre selon les entretenus. Puis, 10% ont choisi la pluie pour représenter une vision négative de la vallée. Pour finir, 4% ont sélectionné l’orage, donnant un ressenti très négatif.



Les pictogrammes les plus utilisés ont été : le soleil, le soleil / le nuage et le nuage. Nous avons pu constater que certains profils se distinguaient. En effet les personnes interrogées de plus de 60 ans semblent avoir une vision plus positive de la vallée, se sont eux qui lui ont attribué le plus de soleil. Les jeunes semblent quant à eux ne pas avoir une vision très favorable de la vallée, puisque qu'aucun d'entre n'a attribué de soleil à l'image de la vallée.

Dans l'ensemble la représentation des personnes interrogées sur la vallée semble mitigée puisqu'en effet se sont le soleil et le nuage qui représentent le plus leur vision.



On note que la vision des personnes interrogées sur la vallée est mitigée, le nombre d'année à proximité n'a pas de réel impact. Cependant on peut noter que les personnes y résidant depuis moins de cinq ans ont une meilleure vision que ceux vivant depuis plus longtemps à proximité. Nous pouvons émettre l'hypothèse que les personnes connaissant la vallée depuis un plus grand nombre d'année l'ont connue plus attractive et regrettent cette perte de dynamisme. Or les personnes résidant depuis peu ont, elles, pas de point de comparaison et donc pas la nostalgie d'un passé actif.

3) L'utilisation de la vallée

À la suite des entretiens effectués, nous pouvons tout d'abord mentionner les différents usages de la vallée de la Vère qui en sont ressortis. Dans un premier temps, pour 44% des personnes interrogées, elle représente un lieu de passage. En effet, la vallée détient un axe de circulation transversal permettant de relier en un axe la zone Nord du territoire à la zone Sud au niveau de l'entrée de Flers. De plus, 34% des usagers la voient comme un lieu de loisir. D'une part nous y trouvons une biodiversité riche avec des paysages atypiques permettant la promenade, mais nous y retrouvons également un passé industriel riche. Enfin, elle est aussi bien considérée comme un lieu d'habitat qu'un lieu de travail rare pour 20% des entretenus. Effectivement, malgré les friches industrielles présentes au sein de la vallée, certaines entreprises sont encore actives et nous retrouvons également des habitations existantes depuis plusieurs années.

IV. Préconisations

A. Modifier les perceptions

La deuxième semaine de terrain a été l'occasion pour les étudiants de mettre en place différentes actions sur le territoire avec pour objectif de mobiliser les habitants autour des thématiques des risques naturels et des potentiels de développement de la vallée. Toutes les activités ont été présentée une semaine avant l'arrivée des étudiants dans un communiqué de presse³ de l'agglomération et par des affiches disposées dans les commerces de toutes les communes entourant la Vallée de la Vère.


L'atelier maquette 3D

FICHE ACTION

MODE OPERATOIRE ATELIER MAQUETTE 3D AU FAB LAB

Lieu : "Bains Douches Numériques" à Flers
Durée de l'animation : 3h
Effectif : 2 animateurs
Public visé : pour tous les âges

PRÉSENTATION DE L'ATELIER	MATÉRIELS	APPORTS
Dans le cadre d'une étude pour FlersAgglo, la collectivité a souhaité acquérir une maquette 3D de son territoire à des fins d'outil de concertation. La création de la maquette a été réalisée au FAB LAB de Flers grâce à la découpe laser. La population a été conviée à son élaboration et à la découverte de cet outil.	<ul style="list-style-type: none">- Ficher de l'analyse des courbes topographiques du territoire- Papier cartonné- Colle/pinceaux	FLERS AGGLO <ul style="list-style-type: none">- Développer un outil de concertation- Promouvoir les services du territoire (FAB LAB) TECHNIQUES <ul style="list-style-type: none">- Connaître les fonctionnalités de la découpe laser- Connaissance des phases de conception et de construction d'une maquette 3D
DÉROULEMENT DE L'ATELIER	CONTACT	
La population était conviée sur un temps de 3 heures durant lesquels les étudiants présentent l'outil de la maquette et le mode opération de création de celle-ci.	02 33 66 63 03 bdn@flers-agglo.fr 747 rue Simons 61100 FLERS	
OBJECTIFS DE L'ANIMATION		
<ul style="list-style-type: none">- Utiliser la découpe laser pour créer d'une maquette 3D- Découvrir un outil de médiation		

DUT Carrières Sociales option Gestion Urbaine - 2018-2019 

³ Communiqué Flers Agglo : <https://www.flers-agglo.fr/22801-2/>

La première action mise en place a été l'action "Fab Lab" réalisée au Bains Douches Numériques de Flers. L'activité avait deux objectifs : l'utilisation de la découpe laser pour créer une maquette 3D et la découverte d'un outil de médiation. Une invitation avait été relayée par M. LEVEE Jérôme, responsable des Bains Douches Numériques, auprès de ses contacts. Durant l'activité, **sept personnes** sont venues découvrir la maquette 3D. Entre autres un journaliste du Ouest France Flers et quatre étudiants de la formation SIGAT de Rennes venant se renseigner sur la conception d'une maquette 3D.

Quelques points d'amélioration après réalisation de l'atelier :

- Animer l'atelier sur une période plus longue (plusieurs soir par semaine) mais de durée plus courte. Cela permettrait de mobiliser plus de personnes. Proposer un seul créneau ne permet pas de s'adapter aux emplois du temps des habitants.
- Segmenter l'atelier avec plusieurs phases thématiques bien distinctes (exemple : participer au collage). Cela permettrait aux potentiels participants de savoir à l'avance les activités qui leur sont proposées.
- Choisir un lieu plus adapté à l'accueil du public. Les Bains Douches Numériques, notamment la partie fab lab, sont trop étroits pour accueillir du public.
- Faire une communication plus incitative auprès de tous les publics. Les outils de communication n'ont pas été assez nombreux et assez anticipés pour mobiliser les habitants.

Le concours photo

FICHE ACTION		
MODE OPERATOIRE ANIMATION CONCOURS PHOTO #JAIMEMAVALLEE2019		
Durée du concours: 2 semaines (25/02- 08/03)		
Effectif : 2 organisateurs		
Public visé : Usagers de la vallée		
LE CONCOURS	MATERIEL	APPORTS
Les étudiants missionnés par Flers Agglo organisent un concours photos en ligne. Ce concours s'adresse à tous. Il vise à promouvoir une image positive de la vallée de la Vère ainsi que de partager la vision des usagers (promeneur, habitants, ...) de la vallée grâce à des photos postées sur certains média sociaux.	Support de communication : Réseaux sociaux affiche, annonce sur le site de Flers agglo Matériel personnel pour la participation aux concours	FLERS AGGLO - Promouvoir la vallée - Connaitre la représentation des usagers de la vallée
A PRÉVOIR	CONTACTS	
- Communication en avance dans les commerces, lieux culturels et sur le site de la vallée - Présentation dans un lieu de passage exemple : médiathèque, centre-ville	- Service communication de Flers Agglo	
DUT Carrières Sociales option Gestion Urbaine - 2018-2019 		

Une semaine avant notre arrivée et pendant toute la durée de notre semaine à Flers, nous avons organisé un concours photo sur les réseaux sociaux avec l'hashtag #JAIMEMAVALLEE2019. Nous voulions, à travers ce concours amener les gens à poster leurs plus belles photos de la vallée ou du moins celles qui image le mieux leur vision de cet espace. Cette action n'a pas eu le succès escompté. Simple à mettre en œuvre, elle demande néanmoins de mettre en œuvre des actions de communication importantes afin de toucher le public majoritairement jeune qui utilise les réseaux sociaux. Nous n'avons donc pas pu élire les gagnants de ce concours lors de notre présentation au grand public le 8 mars après-midi.


La soirée débat

FICHE ACTION

MODE OPÉRATOIRE SOIRÉE DÉBAT SUR LES RISQUES INONDATION AUPRÈS DU GRAND PUBLIC

Durée de l'animation : 1h30
Effectif : 3 animateurs
Public visé : Grand public

L'ANIMATION	MATERIEL	APPORTS
<p>Le concept de la soirée débat consiste, dans une première partie, à collecter l'avis du public sur le sujet traité sans donner d'informations préalables pour ne pas biaiser les résultats. Le principe du brainstorming permet de récolter ces informations, que les animateurs pourront ensuite classer et commenter à l'aide des post-it.</p> <p>Ensuite, la diffusion d'une vidéo ou de tout autre support de présentation devra développer dans la globalité le sujet traité, ici le risque inondation.</p> <p>Enfin, les réactions à chaud seront mises en lumière grâce à un débat mouvant qui consiste à donner au public des phrases à caractères polémiques sur les inondations. Le public devra se positionner à gauche ou à droite selon son accord ou désaccord et justifier son choix.</p>	<p>Brainstorming: Blocs de post-it, stylos et support pour les coller</p> <p>Support informatif: Vidéo "C'est pas sorcier les inondations" sur Youtube ou autre</p> <p>Débat mouvant: Une feuille rouge et verte à coller de part et d'autre de la salle</p>	<p>FLERS AGGLO</p> <p>-Sensibilisation du grand public de manière interactive</p> <p>-Dynamisation du territoire</p> <p>-Animation à faible coût</p> <p>TECHNIQUES</p> <p>-Connaissances de base sur les inondations</p> <p>- Connaissance des acteurs/du public et du territoire</p>
À PRÉVOIR	CONTACTS	
<p>Support de communication à diffuser au moins un mois à l'avance type flyer, affiches dans les commerces ou annonces aux radio/journal.</p> <p>Réservation d'une salle communale avec tables, chaises et vidéo-projecteur (si besoin)</p>	<p>-Technicien rivière</p> <p>-Services techniques (clés de la salle communale)</p> <p>-Journaux, radio, commerces (annonces)</p>	

DUT Carrières Sociales option Gestion Urbaine – 2018-2019 

Après la réalisation des entretiens nous avons pu estimer le niveau de connaissances des habitants sur les risques naturels de la vallée de la vère et notamment les risques d'inondation. Comme une suite logique à cette première approche des risques, nous avons voulu organiser une soirée débat afin d'échanger avec les habitants sur ce risque inondation. Cette soirée était divisée en 3 parties : un brainstorming, le visionnage d'un film et enfin, un débat. Comme les actions précédentes, un manque de communication préalable a empêché que les habitants aient connaissance de cet événement, quatre participants sont venus. Cela n'a pas empêché les étudiants de réaliser leur action mais plus de participants ne l'aurait rendu que plus pertinente

FICHE ACTION

MODE OPERATOIRE ANIMATION SUR LES RISQUES INONDATION AUPRES DES JEUNES

Durée de l'animation : 1h30

Effectif : 2 animateurs

Nombre de joueurs : 14 pers. minimum

Public visé : Jeunes de 11 à 17 ans

LE JEU	MATÉRIEL	APPORTS
L'animation se présente sous forme d'un jeu de rôle sur le territoire fictif de la communauté de commune du Naviot. Chaque participant incarne un personnage, avec un rôle, des préoccupations et des idées à défendre. A partir de ces éléments, les joueurs doivent improviser un débat et trouver un consensus qui satisfasse tout le monde afin de résoudre la problématique suivante : comment agir face au risque inondation ?	<ul style="list-style-type: none"> - 15 fiches personnages - 1 plateau de jeu - 1 carte de zone inondable de la CDC du Naviot 	<p>FLERS AGGLO</p> <ul style="list-style-type: none"> - Sensibilisation des familles par le biais des jeunes - Dynamisation du territoire - Action à faible coût
À PRÉVOIR	CONTACTS	TECHNIQUES
<ul style="list-style-type: none"> - Démarche à effectuer un mois avant l'animation - Un cours de présentation des inondations à destination des jeunes. - Présenter l'animation lors de la prise de contact - Diaporama de présentation du risque inondation pour entamer l'animation (avec les règles du jeu) 	<ul style="list-style-type: none"> - Directeurs d'écoles pour effectuer l'animation en lien avec le programme de SVT. - Directeurs de Maisons d'activité 	<ul style="list-style-type: none"> - Connaissances sur les inondations - Connaître les différents acteurs d'un territoire - Comment prévenir le risque inondation

En début d'année, plusieurs étudiants de DUT ont été formés à l'animation sur les risques inondation. À la suite de cette formation, trois jours d'animation ont été programmés sur le territoire de Flers Agglo pour les jeunes de 11 à 17 ans. Ces animations ont eu lieu au collège St Thomas d'Aquin et à la maison d'activité Emile Halbout. Parce que la sensibilisation des adultes passe avant tout par la sensibilisation de leurs enfants, une activité auprès des jeunes était essentielle lors de cette seconde semaine de terrain. En sensibilisant les enfants, nous formons de futurs adultes sachant se comporter face aux risques et ayant conscience des spécificités de leur territoire.

La clean walk

FICHE ACTION

CLEAN WALK DANS LA VALLEE DE LA VÈRE

Clean Walk veut dire se balader en ramassant les déchets

Durée réelle de l'animation: 2 heures
Nombre de personnes touchées: 20 personnes (Association Vallée du Noireau et autre public)

ORGANISATION	COLLECTE
Co-organiser avec Flers Agglomération et notamment les techniciens rivière. Gilets jaunes, sacs poubelles, gants, bottes et pinces.	Une camionnette entière remplie de déchets 2 casques de moto, papiers de bonbons, bouteilles en plastique et en verre, etc.

PORTEE DE L'EVENEMENT

Cet événement doit être reconduit pour impliquer davantage de personnes et nettoyer la globalité de la Vallée de la Vère.



DUT Carrières Sociales option Gestion Urbaine 2018-2019 

La semaine s'est terminée sur l'action ayant rencontré le plus de succès : la clean walk. Mise en place par quatre étudiants du groupe biodiversité pour faire lien avec leur proposition d'aménagement, la clean walk a été organisée en collaboration avec les techniciens rivières et Flers agglomération qui ont fournis pinces, gants, sacs poubelles et des gilets jaunes pour la sécurité et le confort de tous les participants. Une vingtaine de personnes sont venues participer à cet événement. Pendant 2h, les participants ont marché le long de la Vère pour ramasser tous les déchets qu'ils croisaient. Une camionnette entière a été remplie de déchets parfois les plus improbables comme des casques de moto, des pots de fleurs... Les déchets ont été triés puis amenés en déchetterie pour aller dans un centre de tri. La marche s'est terminée autour d'un goûter avec des éco-cup fournies par Flers agglomération et du jus de pomme de l'association étudiante de l'IUT.

Flers Agglo étant un territoire majoritairement rural, la communication doit être prévue plusieurs semaines à l'avance et être régulière. Commencer les actions de communication un mois à l'avance semble être nécessaire pour toucher un maximum d'habitants, c'est le temps nécessaire pour faire plusieurs annonces radio, plusieurs annonces dans les journaux et laisser le temps au gens de voir les affiches dans les commerces de proximité.

B. Révéler le potentiel de la vallée : les propositions d'aménagements

La vallée est un territoire riche aux nombreux potentiels. Un des objectifs principaux de l'étude était de mettre en lumière les caractéristiques de la vallée à fort potentiel pour un développement futur afin de redynamiser l'espace. Actuellement la vallée accuse un manque cruel d'aménagements pour les piétons et les cyclistes. L'aménagement étant pensé pour des besoins industriels au départ, leurs cheminements n'y sont pas assurés et sont même dangereux au vu de la circulation des poids lourds assez fréquente et à une vitesse élevée.

Dans ce mémoire seront présentés uniquement les parties de projets ou projets les plus pertinents au vu des besoins du territoire et des résultats du diagnostic. Les propositions ci-dessous ont démontré de leur faisabilité lors de présentations face aux élus et services du territoire. Quatre grands thèmes ont été identifiés en début d'année : tourisme et loisirs ; biodiversité ; développement économique ; patrimoine. Nous noterons que les projets, bien que dans des thématiques différentes, se font souvent lien. Par exemple, le développement du tourisme et de l'offre de loisir au sein de la vallée est intimement lié à la mise en valeur du patrimoine.

1) Identifier la vallée par le biais d'une porte d'entrée attirante

Avant tout chose, une des problématiques essentielles de la vallée est liée aux caractéristiques géographiques du territoire. En effet, celle-ci est particulièrement enclavée et de fait peu visible depuis les plateaux la surplombant, les coteaux pentus et boisés dissimulant totalement le cœur de la vallée. Ce manque de visibilité entraîne inévitablement une méconnaissance de ce qu'elle a à offrir. Il est nécessaire d'attirer les usagers du territoire vers cet endroit qu'ils n'ont pas l'habitude de pratiquer si de quelconques projets de revitalisation sont enclenchés.

Premièrement, il faut noter que l'entrée de la vallée, au nord de Flers, se situe à proximité directe d'un axe routier structurant du département, la D962 reliant Flers à Condé-sur-Noireau. Il est nécessaire de l'emprunter pour accéder à la vallée depuis un rond-point enherbé. Néanmoins, cet accès ne constitue pas une porte d'entrée attirante vers la vallée, présentant au contraire un aspect relativement austère.



En outre, le manque de visibilité s'incarne également à travers l'absence de signalétique. En effet, aucun panneau directionnel n'indique la vallée de la Vère, que ce soit sur le rond-point ou avant celui-ci. Seul un panneau indique la zone d'activité peu qualitative et partiellement cachée située en contrebas du rond-point, et dont on voit principalement les toits de tôle des bâtiments commerciaux aux façades vieillissantes. Ainsi, n'est présente aucune signalétique pour inviter à entrer dans la vallée, à aller *vers*, et l'on retrouve la même absence de panneaux d'informations, plans ou pancartes *dans* la vallée.

Comment alors amener les habitants à s'aventurer vers cette vallée délaissée ? Pour attirer les individus, il faut en premier lieu attirer leur regard, capter leur attention. Pour ce faire, nous proposons l'implantation d'un point d'appel avec la mise en avant du patrimoine industriel. Il s'agit de créer des lettres en brique indiquant « vallée de la Vère », rappelant les



Exemple d'intégration paysagère du lettrage

manufactures présentes dans la vallée, et visible sur plusieurs centaines de mètres depuis la D962 en arrivant de Condé-sur-Noireau.

De la même manière, il serait intéressant d'aménager et d'embellir le rond-point en vis-à-vis de la ZA de la Vère afin de caractériser ce lieu comme porte d'entrée vers une vallée, dans l'objectif d'attiser la curiosité et d'inciter à aller la découvrir. Ainsi, il est nécessaire de la rendre visible pour que les préconisations suivantes aient du sens. Il ne serait pas pertinent d'enclencher une dynamique de redynamisation en cœur de vallée sans trouver les moyens d'y inviter la population. Toutes ces préconisations, à retrouver en détails dans les comptes-rendus thématique par thématique, sont donc pensées dans une volonté de complémentarité.

2) Patrimoine

Le patrimoine existant notamment industriel est l'atout majeur de la vallée et offre des potentiels de développement variés. La présence de friches industrielles pourrait garantir des espaces de développement conséquents notamment dans la mise en valeur du bâti. Cette dernière pouvant être couplée avec le patrimoine naturel et vernaculaire, eux-mêmes présents dans la vallée.

Dans ce souhait de lier ces différentes caractéristiques afin d'en faire un réel atout sur le territoire, l'un des groupes *Patrimoine* a proposé la création d'un parcours pédestre pour découvrir les spécificités de la vallée dans un cadre dédié et adapté. Le diagnostic a permis de savoir que 22.2% des personnes interrogées souhaiteraient que le patrimoine soit valorisé et autant d'entre-elles ont mis en avant le caractère agréable de la vallée. C'est sur ces deux grandes tendances que nous avons estimé pertinent de proposer ce parcours d'environ 4 kilomètres.

Les aménagements

C'est au départ de la zone de thermocoax que le sentier commencerait avec un nouvel espace de vie aménagé pour les randonneurs mais également pour toute personne souhaitant se détendre en extérieur.



Aménagement n°1 : Point de départ à Thermocoax

Aménagement d'un espace de vie au départ du parcours "Vère la vallée".
Espace de détente, de randonnée et de loisir.

- 6 tables de pique-nique de 10 personnes
- Une aire de jeux pour enfants de 62 m²
- Des zones ombragées
- Un espace d'information patrimoine
- Un chemin aménagé

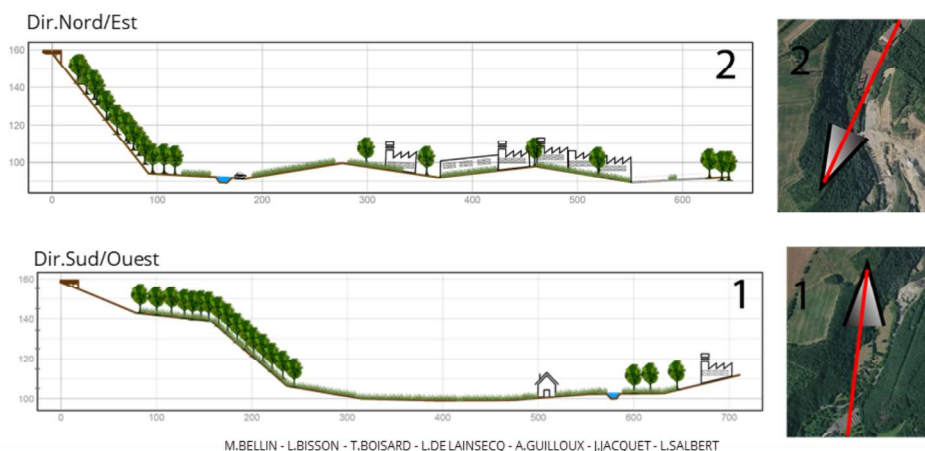


M.BELLIN - L.BISSON - T.BOISARD - L.DE LAINSECQ - A.GUILLOUX - J.JACQUET - L.SALBERT

Au début du parcours, deux choix s'offrent aux usagers. Un chemin menant à l'espace de repos et de pique-nique, et un chemin menant à un espace d'information. En choisissant le deuxième chemin, les promeneurs bénéficieront d'une présentation des différents types de patrimoines qu'ils pourront observer pendant leur balade. Un descriptif détaillé sera fait de chaque patrimoine avec les lieux clés pour pouvoir les observer.

Tout au long du sentier qui mènera entre autres à l'usine de la Martinique et des Vaux-de-Vère, les passages endommagés ou difficiles d'accès sont réaménagés afin de permettre une continuité confortable (voir diaporama de présentation joint). Le sentier se termine sur un nouveau point de vue aménagé avec un espace de vie qui se veut similaire à celui du départ de Thermocoax.

Aménagement n°3 : Point de vue sur la vallée



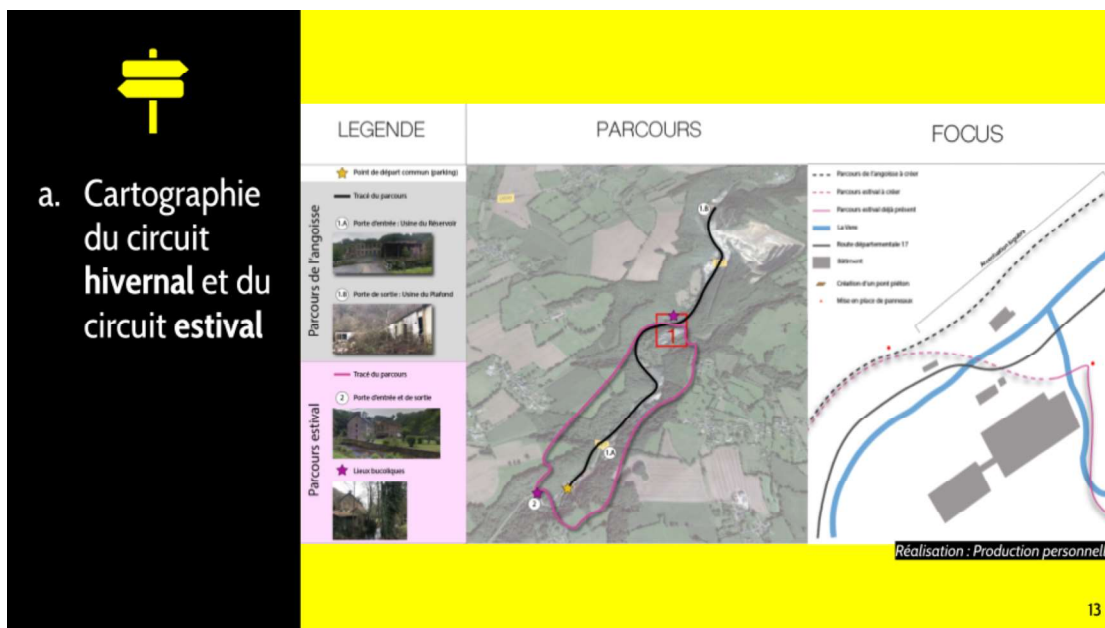
M.BELLIN - L.BISSON - T.BOISARD - L.DE LAINSECQ - A.GUILLOUX - J.JACQUET - L.SALBERT

Ce projet est intéressant pour Flers Agglo puisqu'il permet de répondre aux attentes des habitants concernant la mise en avant du patrimoine, mais aussi parce qu'il permet la réappropriation d'un espace qui aujourd'hui n'est pas pensé pour des activités de loisir. Concernant les risques naturels, le site étant entièrement à découvert, il n'y a aucun risque d'éboulement. Concernant les inondations, nous nous situons en zone bleue donc en zone d'intensité de risque plus faible. L'aménagement proposé n'amène pas à créer de zone imperméable puisqu'il n'y a pas de bétonisation en plus. La redynamisation de la vallée de la Vère est un enjeu ambitieux de par la taille du projet mais aussi par l'historique du territoire. La réussite de ce projet permettrait de donner un second souffle à la vallée et de permettre à ses habitants de se la réapproprier.

3) Le tourisme et les loisirs

66.7% des personnes interrogées souhaiteraient voir se développer le tourisme et le loisir au sein de la vallée. C'est un espace effectivement propice au développement d'activités de plein air mais aussi un lieu chargé d'histoire. Le diagnostic sensible qui a pu être réalisé sur 2 saisons a permis de notifier une différence marquante des perceptions selon que nous soyons en été ou en hiver. L'été, le beau temps, le charmes des maisons et la verdure renvoient la vision d'un espace agréable, contrairement à l'hiver où les couleurs sont plus ternes et le temps moins clément.

Sur la même sensibilité que le projet précédent l'un des groupes *Tourisme* a travaillé sur la mise en place d'un "parcours de la peur". Ce projet a pour ambition de prendre ce qui peut être considéré comme un défaut (saisons, nuisances sonores, friches, luminosité etc.) et d'en faire un atout.



Un projet original qui peut faire parler et ainsi développer le tourisme au sein de la vallée. Jouer sur les spécificités de l'espace pour les tourner en avantage est également un moyen de conserver les éléments existants et de les mettre en valeur.

C. La maquette 3D : outil de concertation

La maquette est un outil de concertation et de co-construction entre les élus et les habitants. Tout d'abord, sa création fût en partie réalisée par un logiciel de SIG (système d'information numérique) nommé QGIS. Grâce à des modèles numériques de terrains (image satellite), nous avons pu en extraire des courbes de niveaux. A partir de cela, nous avons pris parti de réaliser une maquette de 2 m 17 sur 1 m 58 permettant d'intégrer la totalité du territoire de Flers Agglo à une échelle de 1 : 20 000. Ensuite nous avons traité les courbes de niveaux sur Corel puis JobControl, deux logiciels de préparation à l'impression, pour terminer le processus à la découpe laser du Fab Lab "les bains douches numériques" de Flers.

La maquette 3D, à contrario d'une carte 2D, modifie chez l'utilisateur la perception de son territoire et apporte un aspect interactif entre l'outil et son utilisation. Elle aide à mieux visualiser la topographie du territoire et peut en révéler tout le potentiel que celui-ci présente par sa physionomie. En outre, c'est un outil aux possibilités multiples notamment lorsque l'on vidéo-projette des données sur celle-ci.

V. CONCLUSION

La vallée de la Vère est un espace à part entière au sein de l'agglomération qui mérite une attention particulière. Ses caractéristiques géographiques et son passé historique lui confèrent de nombreuses spécificités aussi bien physiques que dans l'imaginaire des usagers.

Pâtissant d'une perception négative depuis les scandales de l'amiante, ce lieu sous exploité et qui n'est pas mis en avant par la collectivité regorge pourtant de nombreuses possibilités de revitalisation et de redynamisation qui pourraient avoir un impact positif sur la vallée mais également à échelle de l'intercommunalité.

Les risques naturels ne sont pas un frein pour les usagers qui ne s'en inquiètent que très peu. Ce sont en réalité le risque routier et le risque amiante qui préoccupent le plus les habitants du territoire, et ce sont ceux dont ils sont le plus conscients, voire qui freinent certaines personnes interrogées à l'idée de s'y aventurer par crainte.

Pour autant, la vallée peut s'avérer être un vrai moteur pour le territoire. La majorité des usagers voient un grand potentiel touristique et de loisir dans ce lieu notamment via la création de chemins de randonnées et d'activités sportives. Une réelle volonté de découverte du territoire est ressortie des entretiens, entre simple curiosité et envie de profiter des richesses inexploitées qu'offre la vallée de la Vère.

Les habitants ont donc exprimé le souhait de voir un nouveau souffle être apporté à la vallée, en partie pour la détacher de l'image mortifère qui lui est conférée, mais surtout car ils voient le potentiel qu'elle renferme. A l'inverse, ils sont peu nombreux à percevoir la présence de risques naturels, et ne s'en inquiètent pas lorsque c'est le cas.

FICHE ACTION

UNE ETUDE AU SERVICE DE L'UTILITE SOCIALE

Au cours de la deuxième semaine de terrain les étudiants ont choisi de consommer des produits locaux et de cuisiner eux-mêmes leurs repas avec des produits de saison et de la région : produits laitiers, légumes, fruits, pain, etc.

PROJET

Nous avons choisi de consommer local pour favoriser les producteurs locaux et cela rejoint les valeurs de l'Institut Régional de Développement Durable qui finance l'étude de la Vallée de la Vère des étudiants.

RENCONTRE PRODUCTEURS

Après une rencontre avec des producteurs lors de la première semaine, nous avons décidé de consommer leurs produits. Démarche: définir les repas de saison, prendre contact avec les producteurs et récupérer les produits.

